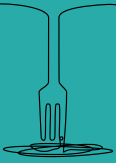




Avec la collaboration de :



Québec 



TÂCHE 7 | Réduire l'empreinte écologique de son restaurant

Situation

- En emploi et en perfectionnement

Intentions de communication

- **Compréhension écrite (niveau 5)**
 - ✓ S'informer sur comment réduire l'impact écologique
- **Production orale (niveaux 3 à 5)**
 - ✓ Donner des renseignements sur des thèmes liés à l'environnement
- **Production écrite (niveaux 3 et 4)**
 - ✓ Rédiger des notes pratiques sur des thèmes liés à l'environnement

Niveaux visés

- Niveaux 3 à 5

Durée proposée

- 6 heures

Support



- Texte : 4 façons de réduire l'empreinte écologique de votre établissement touristique Ponton, Aurélie (30 septembre 2019). 4 façons de réduire l'empreinte écologique de votre établissement touristique [Article en ligne]. Repéré à <https://www.hotelleriejobs.com/fr/news/24701-4-facons-de-reduire-l-empreinte-ecologique-de-votre-etablissement-touristique>

Éléments langagiers

- Vocabulaire de l'empreinte écologique
- Les préfixes « de », « in », « ir » et « re »
- Les énumérations
- Les mots de transition



L'AMUSE-BOUCHE



ANTICIPATION



Répondez aux questions.

- 1. Que voyez-vous sur cette image? Que représente-t-elle à votre avis?**
- 2. Dans votre pays d'origine, quels gestes posent les citoyens pour réduire l'impact écologique?**
- 3. Quels gestes peut-on poser au quotidien pour protéger l'environnement?**
- 4. Vos habitudes ont-elles changé depuis que vous êtes au Québec?**
- 5. Connaissez-vous des organisations ou associations environnementales québécoises?**



L'ENTRÉE



Lisez l'article et répondez aux questions. 1. Quel est le thème principal de l'article?

Différentes façons de recycler les déchets alimentaires dans un restaurant.

Différentes façons de diminuer notre impact sur l'environnement.

Différentes façons de faire du compostage domestique.

Différentes façons de diminuer les factures d'électricité.

2. Associez chaque paragraphe à son contenu.

Titre des paragraphes	Contenu des paragraphes
	Transformation et réutilisation de déchets organiques
	Astuces pour réduire la consommation d'énergie
	Entraide et solidarité communautaire
	Alternatives écologiques aux produits chimiques



LE PLAT PRINCIPAL



VOCABULAIRE

1. Associez chaque nom à sa définition.

■ Une alternative	■ Un avantage	■ Une exploitation	■ Une redistribution	■ Une répercussion	■ Un surplus
-------------------	---------------	--------------------	----------------------	--------------------	--------------

	Noms	Définitions
a.		Une conséquence
b.		Une autre possibilité ou une autre solution
c.		Un atout, quelque chose qui apporte un profit.
d.		L'action de répartir des produits ou des biens
e.		Un excès ou excédent de quelque chose
f.		Mettre en valeur quelque chose pour en tirer profit

2. Trouvez la signification des expressions formées à partir des noms de l'exercice précédent.

	Expressions	Significations
a.	Une alternative à considérer	
b.	Un avantage concurrentiel	
c.	Les couts de l'exploitation	
d.	Une répercussion environnementale	
e.	Une redistribution des denrées	
f.	Un surplus en savon	

3. Plusieurs adjectifs liés à l'environnement sont synonymes ou ont une définition similaire. Associez-les à leur définition. Certains adjectifs peuvent avoir la même définition. Utilisez un dictionnaire au besoin.

■ Écologique	■ Écoresponsable	■ Écoénergétique	■ Environnemental	■ Vert
--------------	------------------	------------------	-------------------	--------

Adjectifs	Définitions
	Qui respecte l'environnement, qui concerne l'environnement.
	Qui se montre responsable envers la nature.
	Qui est en rapport avec la nature et l'environnement. Ex. : un espace vert, des résidus verts, etc.
	Qui concerne l'environnement.
	Qui consomme peu d'énergie.

4. Complétez les phrases en choisissant un des deux adjectifs proposés.

- Le plongeur du restaurant où je travaille utilise un **produit écoénergétique/vert** pour laver la vaisselle.
- Elle pose un geste **écoresponsable/environnemental** en recyclant les boîtes de carton.
- L'impact **vert/environnemental** de la pollution sur la nature est très grave.
- Le nouveau chef a acheté un appareil **environnemental/écoénergétique** qui consomme moins d'électricité.
- Ces jeunes cuisiniers ont une conscience **écologique/écoénergétique** très développée!

5. Associez les adjectifs à leur définition.

■ concurrentiel ■ corrosif ■ global ■ intégrant ■ nocif ■ organique ■ potentiel

- a. Qui fait partie d'un tout :
- b. Qui est compétitif :
- c. Qui relève du possible :
- d. Qui est considéré dans son ensemble :
- e. Qui est d'origine vivante :
- f. Qui est dangereux, nuisible :
- g. Qui a la capacité d'endommager par une action chimique :

6. Identifiez le synonyme de chaque action soulignée parmi les verbes dans l'encadré.

■ débrancher ■ générer ■ instaurer ■ minimiser ■ récupérer ■ se doter

- a. Le gérant souhaite mettre en place une nouvelle politique sur le compostage.
- b. Notre établissement voudrait produire moins de déchets.
- c. Vous devez acquérir des équipements plus écoénergétiques.
- d. Il ne faut pas diminuer l'importance du recyclage.
- e. Nous utilisons un produit écologique pour frotter les casseroles de notre restaurant.
- f. Tous les soirs, il faut déconnecter les appareils avant de fermer le restaurant.

7. Le compost est un mélange de matières organiques en décomposition ou décomposé. De nombreux mots de la même famille ont été créés à partir du mot « compost ». Associez ces mots de la même famille à leur définition.

■ Compostage	■ Composteur	■ Composter
	Action de placer les matières organiques dans un contenant afin de les transformer	
	Processus de transformation des matières organiques	
	Contenant utilisé pour la transformation des déchets organiques en compost	

8. Complétez la phrase avec les mots de l'exercice précédent.

Le _____ se produit dans un _____ . _____ les matières organiques produira un compost pour enrichir les sols.



9. Associez chaque expression à l'image correspondante.

- Une ampoule LED
- Une brigade
- Des composteurs
- Des denrées
- Des fournitures
- Un minuteur



GRAMMAIRE

Le **préfixe** est un élément placé devant un mot pour donner un sens différent.

1. Trouvez le mot à partir duquel ces mots ont été formés. Ensuite, donnez la signification des préfixes.

	Mots avec préfixe	Mots sans préfixe	Préfixe	Signification
a.	Débrancher		Dé-	
b.	Redonner		Re-	
c.	Invendu		In-	
d.	Irrégulier		Ir-	



Impossible

Les énumérations

Une énumération est une liste d'éléments faisant partie d'un tout. Il faut :

- annoncer l'énumération;
- utiliser des repères visuels (puces, tirets, numéros ou lettres devant chacun des éléments);
- mettre des points ou des points-virgules à la fin de chacun des énoncés;
- présenter les éléments avec des énoncés de même nature (noms, adjectifs, verbes à l'impératif, verbes à l'infinitif, phrases).

2. Identifiez les énumérations du texte en remplissant le tableau.

Sections	Intertitres	Énumération annoncée	Repères visuels (à identifier)	Ponctuation (à identifier)	Énoncés uniformes (à identifier)
1.	Composter efficacement				
2.	Instaurer une politique écoénergétique				
3.	Retourner aux produits d'entretien traditionnels				

3. Pourquoi les deux premières énumérations ont-elles des verbes conjugués à des temps différents?

4. Uniformisez les énoncés de la section 4 du texte en remplissant le tableau.

Nom + qui	Nom + pour
Le vinaigre blanc qui peut agir à titre de nettoyant tout usage;	
	Le bicarbonate de soude pour récurer les taches tenaces;
L'huile de lin qui permet de faire briller un plancher en bois franc;	
	Du jus de citron pour récurer les casseroles.

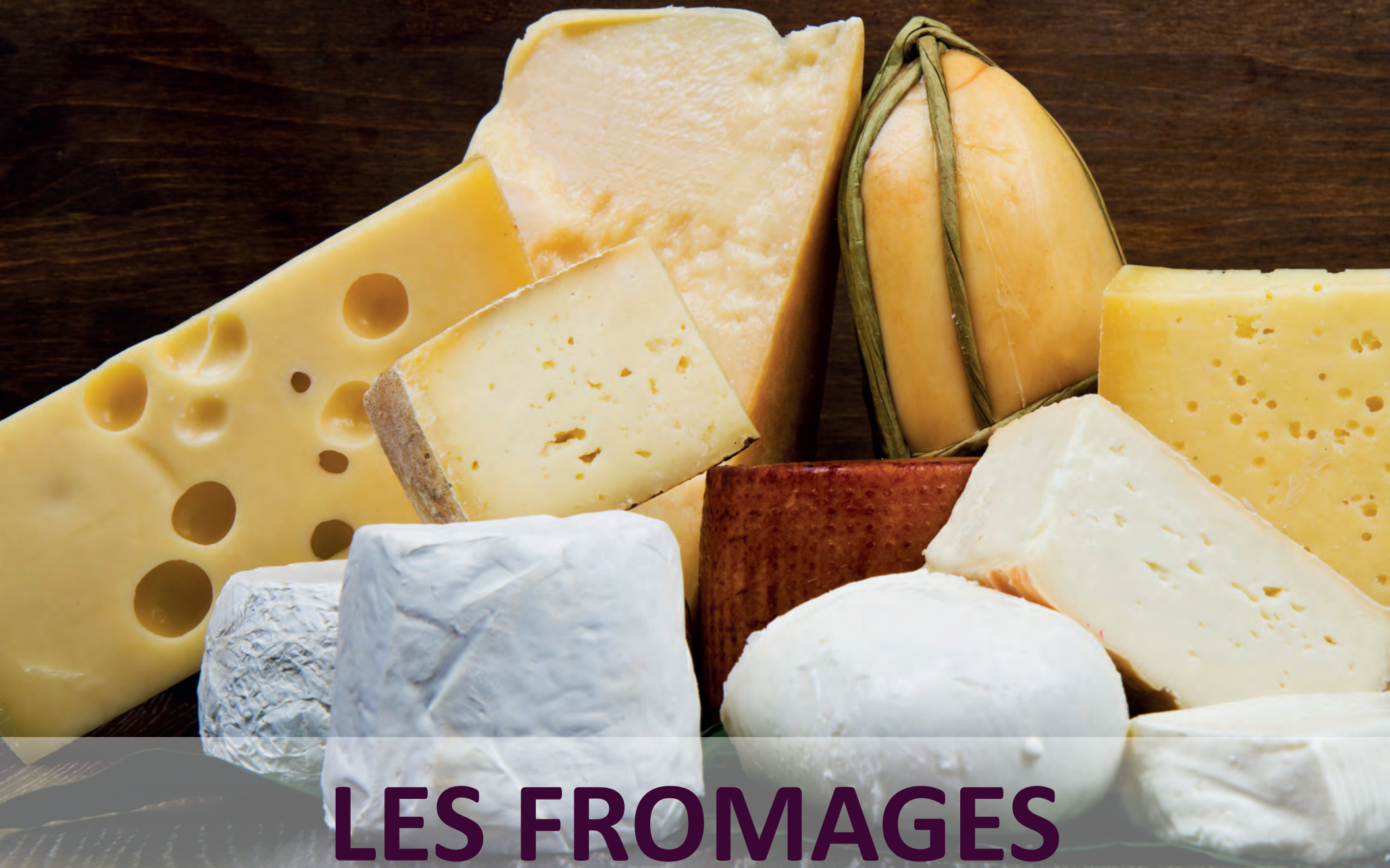
Des mots de transition

5. Associez les mots de transition du texte à leur synonyme.

■ Avant de ■ De ce fait ■ De plus ■ Donc ■ Toutefois ■ Outre

	Mots de transition	Synonymes
a.		De même, aussi
b.		Conséquemment, ainsi
c.		Cependant, néanmoins
d.		En plus
e.		Auparavant





LES FROMAGES



COMPRÉHENSION DÉTAILLÉE

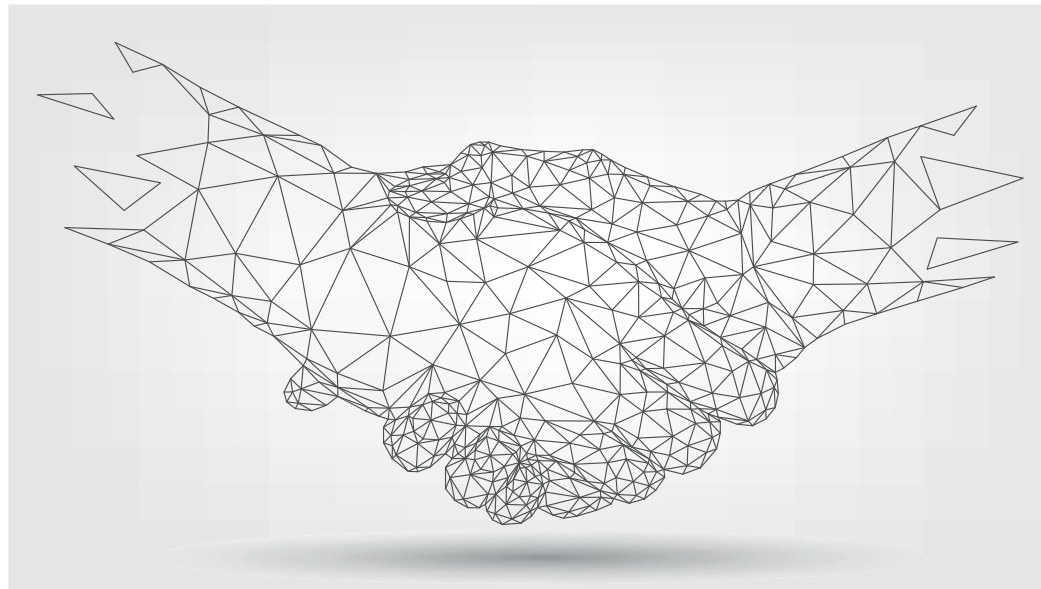


Relisez l'article et répondez aux questions.

1. Associez les expressions à leur description.

- Un achat local
- Un complexe hôtelier
- Des initiatives vertes
- Des installations lumineuses

	Expressions	Significations
a.		Prendre des décisions en tenant compte de leur impact environnemental.
b.		Se procurer des produits récoltés ou fabriqués et consommés à une courte distance de l'endroit où l'on se trouve.
c.		Un ensemble d'éclairage.
d.		Un hôtel qui offre des activités de loisirs et de restauration en plus de l'hébergement.



2. Indiquez si l'énoncé est vrai ou faux. Si l'énoncé est faux, écrivez l'énoncé correct.

	Énoncés	Vrai	Faux
a.	Les touristes se préoccupent de l'environnement.		
b.	Agir de façon écoresponsable est un avantage par rapport aux concurrents.		
c.	Une entreprise qui réduit son empreinte écologique augmente ses coûts de gestion.		
d.	Le compostage est une façon de recycler les matières comme le carton et l'aluminium.		
e.	Les appareils écoénergétiques consomment moins d'énergie et permettent donc d'économiser.		
f.	Il est interdit aux hôtels de redistribuer les denrées invendues.		
g.	Plusieurs produits naturels peuvent remplacer des produits nettoyants chimiques.		

3. Comment l'achat local aide-t-il à réduire l'empreinte écologique?

Les produits fabriqués localement sont écologiques, même s'ils sont parfois plus chers.

Les produits fabriqués localement nécessitent moins de transport et produisent donc moins de pollution.

Les produits fabriqués et vendus localement sont à un cout moindre.

Les produits fabriqués localement permettent aux gens de la région d'avoir des emplois.

4. Quelles sont les caractéristiques d'un produit nettoyant traditionnel?

C'est un produit typique d'une région.

C'est un produit qu'on utilisait autrefois.

C'est un produit qu'on fabrique soi-même.

C'est un produit d'une grande marque connue.

5. Un produit nettoyant traditionnel est une bonne alternative. Pourquoi?

Il est plus couteux et moins efficace.

Il est plus économique et écologique.

Il est moins économique et plus couteux.

Il est plus économique et plus efficace.





Le clin d'œil gourmand

- Cœurs de pomme, mouchoirs, ampoules, contenants en plastique : poubelle, bac de recyclage ou bac de compostage?
- Il existe un site Internet et une application pour téléphone intelligent pour savoir quoi faire des aliments, produits et objets qui ne servent plus.



<https://www.recyc-quebec.gouv.qc.ca/points-de-recuperation>

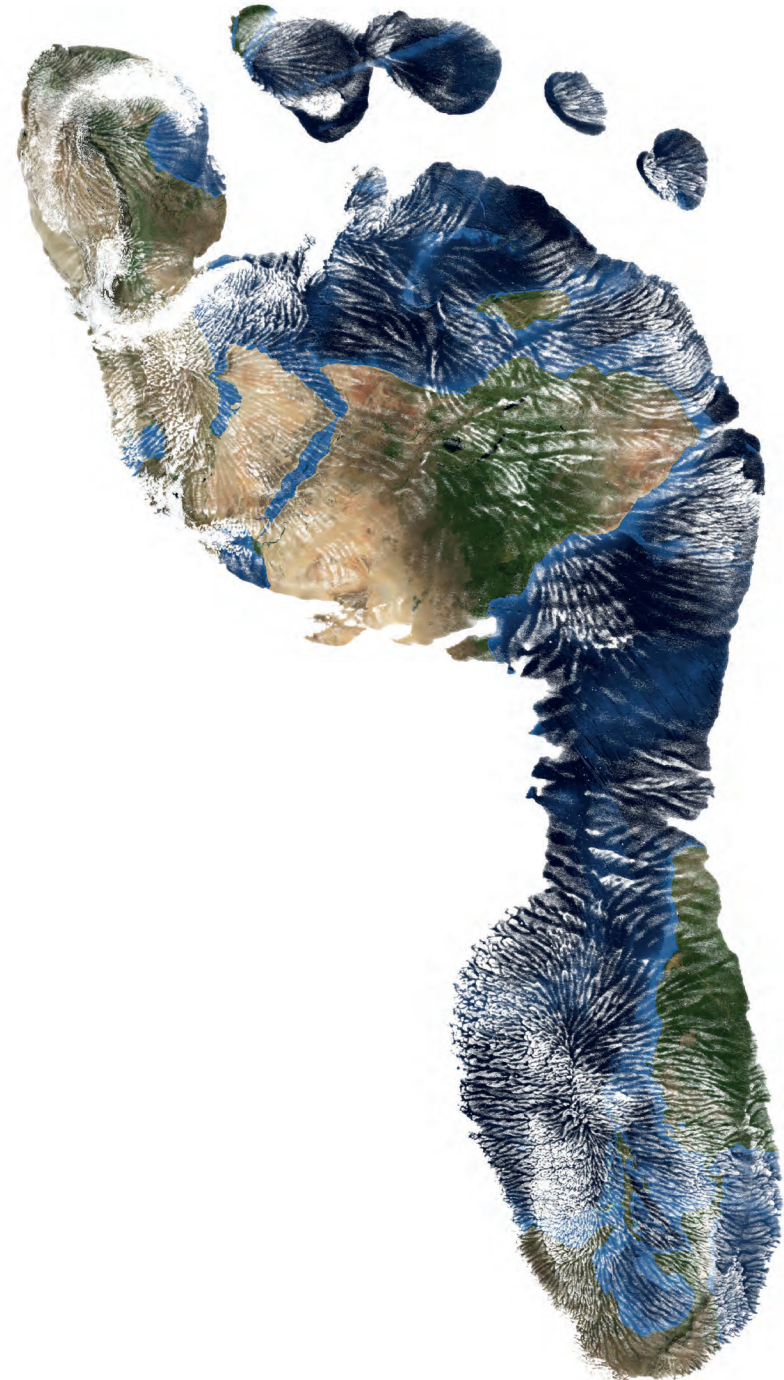


Parler pour parler...



Parler pour parler

- Vos habitudes environnementales ont-elles changées depuis que vous êtes au Québec? Lesquelles ?
- Après avoir lu l'article, que comptez-vous faire pour préserver l'environnement à la maison? Au travail?
- Quels conseils l'auteure donne-t-elle en faveur de la protection de l'environnement?
- Pourquoi utilise-t-on le mot « empreinte » dans l'expression « empreinte écologique »?





LE DESSERT



PRODUCTION ÉCRITE

Réduire l'empreinte écologique d'un établissement touristique

- Vous ferez partie d'une équipe de spécialistes chargée de se pencher sur la réduction de l'empreinte écologique dans un restaurant, autant dans la cuisine que dans la salle à manger.
- Complétez la fiche qui vous sera remise et rédigez le courriel demandé.





Fiche mémoire - Les experts du compostage

Le gérant de l'établissement restaurant où vous travaillez souhaite en réduire l'empreinte écologique. Il demande à ses employés de l'aider à améliorer ses façons de faire, autant dans la cuisine que dans la salle à manger.

- Vous devez lui proposer quelques idées. Voici quelques suggestions :
 - ✓ Quels aliments ou produits devez-vous composter dans la cuisine ou la salle à manger du restaurant?
 - ✓ Ferez-vous appel à une entreprise de cueillette des résidus alimentaires?
 - ✓ Allez-vous demander de l'aide à la ville où se situe le restaurant?
 - ✓ Pensez-vous à collaborer avec une ferme locale? La ferme récupère les résidus alimentaires ou le compost. En échange, la ferme vous fournira des produits frais à un prix raisonnable.
 - ✓ Qui sera responsable d'assurer les activités de compostage dans le restaurant ou de faire le suivi avec l'entreprise chargée de la cueillette des résidus alimentaires?

Pour vous aider dans vos recherches, voici quelques sites Internet que vous pouvez consulter:

[La ville de Montréal](#), [la ville de Trois-Rivières](#), etc.

[Recyc-Québec](#)

[Équiterre](#)

Membres de l'équipe:

Notez les grandes idées :

Rédigez vos propositions et suggestions au gérant:

Sébastien,

Voici quelques propositions pour réduire l'empreinte écologique de votre établissement en ce qui concerne:

-
-
-
-
-
-

Nous espérons que ces suggestions vous aideront à atteindre progressivement vos objectifs.



Le gérant de l'établissement restaurant où vous travaillez souhaite en réduire l'empreinte écologique. Il demande à ses employés de l'aider à améliorer ses façons de faire, autant dans la cuisine que dans la salle à manger.

- Vous devez lui proposer quelques idées. Voici quelques suggestions :
 - ✓ Quels équipements consomment plus d'énergie en cuisine et en salle à manger dans le restaurant?
 - ✓ Allez-vous suggérer au gérant de remplacer les équipements progressivement?
 - ✓ À quel type d'équipements pensez-vous?
 - ✓ Pensez aux améliorations qui peuvent être apportées à l'isolation, à la ventilation et à l'éclairage.

Pour vous aider dans vos recherches, voici quelques sites Internet que vous pouvez consulter:

[Énergir](#)

[Ressources naturelles Canada](#)

[Hydro-Québec](#)

Membres de l'équipe:

Notez les grandes idées :

Rédigez vos propositions et suggestions au gérant:

Sébastien,

Voici quelques propositions pour réduire l'empreinte écologique de votre établissement en ce qui concerne:

-
-
-
-
-
-

Nous espérons que ces suggestions vous aideront à atteindre progressivement vos objectifs.



Fiche mémoire - Les experts des dons aux organismes de charité

Le gérant de l'établissement restaurant où vous travaillez souhaite en réduire l'empreinte écologique. Il demande à ses employés de l'aider à améliorer ses façons de faire, autant dans la cuisine que dans la salle à manger.

- Vous devez lui proposer quelques idées. Voici quelques suggestions : Faites l'inventaire des denrées non vendues.
 - ✓ Qu'est-ce qu'on peut faire avec ces denrées? Les réutiliser? Les recycler? Les donner?
 - ✓ À qui peut-on donner ces denrées?
 - ✓ Quels sont les organismes qui pourraient en profiter?
 - ✓ Peut-on échanger des denrées contre d'autres denrées? Ou contre des services?

Pour vous aider dans vos recherches, voici quelques sites Internet que vous pouvez consulter:

[Les banques alimentaires du Québec](#)

[La Tablée des Chefs](#)

Tapez dans votre moteur de recherche [Transformerie](#) pour accéder à la liste d'organismes qui pratiquent cette activité.

Membres de l'équipe:

Notez les grandes idées :

Rédigez vos propositions et suggestions au gérant:

Sébastien,

Voici quelques propositions pour réduire l'empreinte écologique de votre établissement en ce qui concerne:

-
-
-
-
-
-

Nous espérons que ces suggestions vous aideront à atteindre progressivement vos objectifs.



Fiche mémoire - Les experts de l'utilisation des produits d'entretien naturels

Le gérant de l'établissement restaurant où vous travaillez souhaite en réduire l'empreinte écologique. Il demande à ses employés de l'aider à améliorer ses façons de faire, autant dans la cuisine que dans la salle à manger.

- Vous devez lui proposer quelques idées. Voici quelques suggestions :
 - ✓ Quels types de produits nettoyants sont actuellement utilisés dans votre restaurant?
 - ✓ Identifiez les surfaces, équipements, appareils et ustensiles du restaurant qui nécessitent du nettoyage.
 - ✓ Pour chaque catégorie, proposez un nettoyant approprié.
 - ✓ Donnez-les « recettes maison » permettant de faire ces produits nettoyants en expliquant leur propriété?
 - ✓ Expliquez le mode d'utilisation de ces nouveaux produits.

Pour vous aider dans vos recherches, voici quelques sites Internet que vous pouvez consulter:

[Madame Chasse-tache](#)

[La ville de Montréal](#)

[Éco-peinture](#)

Membres de l'équipe:

Notez les grandes idées :

Rédigez vos propositions et suggestions au gérant:

Sébastien,

Voici quelques propositions pour réduire l'empreinte écologique de votre établissement en ce qui concerne:

-
-
-
-
-
-

Nous espérons que ces suggestions vous aideront à atteindre progressivement vos objectifs.



PRODUCTION ORALE

Réduire l'empreinte écologique

Vous êtes maintenant des spécialistes prêts à faire une différence pour l'environnement!

À tour de rôle, chaque équipe présente au reste de la classe ses propositions et ses suggestions pour que le restaurant réduise son empreinte écologique.

N'hésitez pas à poser des questions à vos collègues et à prendre des notes.





Le clin d'œil gourmand

- Ti-Mé est un personnage vedette de la série québécoise humoristique «La petite vie» créée dans les années 1990. Il est connu pour son amour du pâté chinois et des poubelles.
- Déjà, à l'époque, il séparait les déchets « mous » des déchets « durs » dans ses sacs à poubelle.
- Un personnage visionnaire!





Outil pédagogique



Fiche de prise de notes

Questions	Réponses
Typographie	
Quelle typographie est utilisée pour distinguer l'introduction des autres parties du texte?	
Les titres des paragraphes	
Par quoi commence le titre des paragraphes? Pourquoi à votre avis?	
Vocabulaire : utilisez un dictionnaire ou allez sur Internet pour chercher la définition des mots et expressions	
Une empreinte	
Une empreinte écologique	
Consommation écoresponsable	
Un virage écologique	
Un établissement touristique	
Compréhension	
Que signifie manger local ou consommer local?	
Pourquoi devrait-on encourager l'achat local	



Activités d'autoapprentissage



7 - Encourager le personnel à réduire l'empreinte écologique de son restaurant

Les préfixes

1. Cochez les sept mots qui contiennent un préfixe. Pour chacun, écrivez le mot de base.

rebrancher	instaurer
demander	invendues
réinventer	installations
impliqué	reprendre
déterminer	répondre
remplacer	redistribution
responsable	intégrant
redonner	

On continue.



2. L'énumération : corrigez les quatre erreurs dans l'énumération suivante.

Voici différents gestes à poser pour réduire l'impact environnemental dans un restaurant :

- a. Améliorez vos façons de recycler;
- b. Éteindre les appareils non utilisés;
- c. Réduisez l'emballage lorsque possible.
- d. Utilisation des retailles de légumes pour préparer des bouillons;
- e. Faites affaire avec des fournisseurs soucieux de l'environnement

Première erreur :

Deuxième erreur :

Troisième erreur :

Quatrième erreur :

3. Les mots de transition : complétez le texte à l'aide des mots de transition.

- | | | | | |
|---------|------------|-------------|-----------|--------------|
| ■ Outre | ■ Avant d' | ■ Toutefois | ■ De plus | ■ De ce fait |
|---------|------------|-------------|-----------|--------------|

instaurer une politique écoénergétique, il faut réfléchir aux façons de réduire l'empreinte écologique de votre établissement. Les clients aiment beaucoup les restaurants qui font des efforts pour l'environnement. _____, vous serez doté d'un avantage sur vos concurrents.

_____, vous diminuerez vos couts d'exploitation. _____ la planification du compostage, n'oubliez pas qu'il y a d'autres moyens de réduire la consommation énergétique de votre entreprise! Les employés peuvent vous aider à y arriver. _____, vous devrez faire de l'éducation pour arriver à tous les impliquer.

Vérifiez vos réponses dans le corrigé.





Au plaisir de vous revoir!



Avec la collaboration de :



Québec 