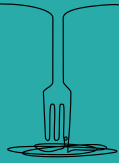




Avec la collaboration de :





TÂCHE 19 | Se comporter de façon appropriée au travail

Situation

- En emploi

Intentions de communication

- **Compréhension écrite (niveau 5)**
 - ✓ Comprendre un comportement inapproprié au travail
- **Production orale (niveaux 4 et 5)**
 - ✓ Décrire un comportement inapproprié
 - ✓ Poser des questions sur un comportement problématique
- **Production écrite (niveaux 3 et 4)**
 - ✓ Prendre des notes pendant une discussion
 - ✓ Rédiger un courriel de plainte

Niveaux visés

- Niveaux 3 à 5

Durée proposée

- 6 heures

Support



- Texte: Le harcèlement au travail, c'est tolérance zéro!
Bernard, Marie-Pier, Commission des normes, de l'équité, de la santé et de la sécurité du travail (septembre 2018). Le harcèlement au travail, c'est tolérance zéro! Magazine ARQ Info, page 33.

Éléments langagiers

- Vocabulaire
- « Qui » et « quel » pour formuler des questions



L'AMUSE-BOUCHE



ANTICIPATION

Regardez cette image et répondez aux questions à la page suivante.



- 1. Décrivez ce que vous voyez sur cette image.**

- 2. Observez les attitudes de ces personnes. Que remarquez-vous?**

- 3. Comment qualifieriez-vous cette scène?**

- 4. Expliquez dans vos mots en quoi consiste le harcèlement.**

- 5. Donnez des exemples de ce qui pourrait constituer du harcèlement.**

- 6. Pensez-vous que ce genre de situation existe dans le secteur de la restauration au Québec? Si oui, est-ce que c'est toléré?**

- 7. Avez-vous déjà vécu ou été témoin d'une situation de harcèlement au travail? Comment avez-vous réagi?**

« Porter plainte » signifie dénoncer l'acte dont on a été victime afin d'obtenir réparation ou de faire cesser les gestes répréhensibles.



L'ENTRÉE



COMPRÉHENSION GLOBALE



1. Lisez l'article et répondez aux questions.

a. Quel est l'objectif de cet article?

b. L'article mentionne deux types de harcèlement. Indiquez-les.

c. Lesquels de ces sujets sont abordés dans l'article ?

Le harcèlement psychologique

Les ressources disponibles pour les victimes de harcèlement

Le harcèlement sexuel

Des statistiques sur les cas de harcèlement sexuel

Des exemples d'incidents racistes

Des responsabilités partagées

Préjudice





LE PLAT PRINCIPAL



ÉLÉMENTS LANGAGIERS

VOCABULAIRE

1. Remplacez les adjectifs en gras par leur synonyme.

■ agressive	■ attentif	■ dénigrants	■ humiliant	■ négatives	■ sans	■ syndiqué
-------------	------------	--------------	-------------	-------------	--------	------------

- a. Le harcèlement peut prendre la forme de gestes **diffamatoires**.
- b. Nous souhaitons travailler dans un milieu **exempt de** harcèlement.
- c. Son attitude est très **hostile** envers sa collègue de travail.
- d. Les blagues racistes ont des conséquences **néfastes** sur l'équipe de travail.
- e. Steve a fait un commentaire très **vexatoire** concernant l'apparence de Miriam.
- f. Andrei est **protégé par son syndicat**. L'association défend alors ses droits comme travailleur.
- g. Notre superviseur est très **vigilant** en ce qui concerne les comportements inacceptables au travail.

2. Associez les expressions à leur définition.

	Expressions	Définitions	Réponses
a.	Droit de gérance	Différentes facettes	
b.	Mécanismes en place	Droit de diriger ses employés et de prendre des décisions liées à la bonne gestion de l'entreprise.	
c.	Multiples visages	Être la cible d'une action négative.	
d.	Objet de représailles	Interdiction totale avec des mesures prises en cas d'infraction	
e.	Tolérance zéro	Moyens établis pour intervenir dans une situation	

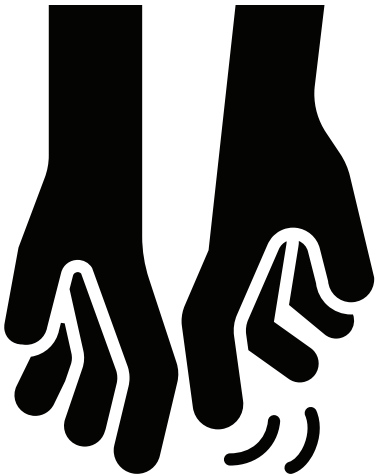
3. Complétez les phrases avec les mots de la liste.

- droit de gérance
- mécanismes en place
- multiples visages
- représailles
- tolérance zéro

- a. Amélia a hésité à dénoncer son patron. Elle craignait d'être congédiée, elle avait peur des **représailles**.
- b. Au Québec, la loi est stricte en ce qui concerne le harcèlement : c'est **la tolérance zéro**.
- c. Le harcèlement au travail peut avoir de **nombreux visages** : une surveillance excessive, des injures, l'interdiction de parler, etc.
- d. L'employé victime de harcèlement peut porter plainte en utilisant les **mécanismes en place**.
- e. C'est à l'employeur que revient la responsabilité de prendre les décisions quant à la gestion de son entreprise, c'est ce qu'on appelle le **droit de gérance**.

4. Associez chaque mot à l'image correspondante.

- Un attouchement
- Une empoignade
- Un frôlement



GRAMMAIRE

Les pronoms interrogatifs « qui » et « quel »

QUI
Qui <ul style="list-style-type: none">✓ est utilisé au début d'une phrase interrogative;✓ est invariable;✓ se rapporte à une personne;✓ se prononce [ki].
Ex. : Qui avons-nous vu à la télévision? Une cheffe réputée. Qui a commandé le plat de poulet? C'est moi! Qui sera en cuisine ce soir? C'est Lucie.

	QUEL	
	Masculin	Féminin
Quel <ul style="list-style-type: none">✓ est utilisé pour poser une question;✓ prend le genre et le nombre du nom qu'il accompagne;✓ est toujours placé devant un nom ou séparé de lui par le verbe « être »;✓ se prononce [kel], peu importe l'orthographe.		
Singulier	Quel Quel couteau veux-tu?	Quelle Quelle est ta recette préférée?
Pluriel	Quels Quels gestes lui reproches-tu?	Quelles Quelles plaintes portes-tu?

1. Posez des questions à l'oral avec « qui ».

Observez l'exemple:

Mario a préparé l'assiette. *Qui a préparé l'assiette?*

- a. Juliette parle à Stéphane.
- b. Roberto a mangé tout le chocolat.
- c. Stefanie attend son amie.
- d. Mathieu est le chef en service ce soir.
- e. Diego et Francesca seront absents la semaine prochaine.

2. Écrivez correctement le pronom interrogatif « quel ».

- a. langues as-tu apprises?
- b. fromages aimeriez-vous goûter?
- c. robe dois-je porter pour la fête?
- d. autobus doit-on prendre pour se rendre jusqu'au métro?
- e. plats sont en spécial ce soir?
- f. vin nous suggérez-vous?
- g. gâteau veux-tu manger?
- h. spécialités québécoises aimes-tu?
- i. sports pratiques-tu?
- j. régions du Québec souhaitez-tu visiter?



3. Lisez le récit de Louise victime de harcèlement au travail et posez des questions avec « qui » et « quel ».

Au début, c'étaient des gestes anodins, ensuite ça a été des paroles blessantes. Du point de vue psychologique, j'étais affectée. Je me sentais espionnée, paranoïaque. Quand je rentrais travailler le matin, j'étais nerveuse. J'avais peur des remarques désobligeantes sur mon apparence, de l'intimidation et des insultes de la part de mes deux collègues. Un jour, un client a entendu un de mes collègues me traiter de « vache ». Il m'a dit que c'était une situation intolérable. Il m'a encouragée à parler à mon patron et à porter plainte. J'ai pris mon courage à deux mains et je suis allée parler au patron. Il était désolé pour moi et furieux contre mes deux collègues. Le patron a rencontré mes deux collègues et ils ont dû suivre une formation sur le harcèlement au travail. Le harcèlement a cessé. Les rapports sont plus polis et mon niveau de stress a beaucoup baissé.



STOP VIOLENCE



LES FROMAGES



COMPRÉHENSION DÉTAILLÉE



Relisez le texte et répondez aux questions suivantes.

1. À quelle section pouvez-vous associer ces situations?

Situations	
a.	L'employeur doit prendre des moyens pour prévenir le harcèlement.
b.	Plusieurs types de contacts physiques sont interdits.
c.	On conseille à la personne victime de harcèlement au travail de rencontrer son employeur.
d.	Les efforts de chacun contribuent à créer un climat de travail agréable.
e.	Les insultes, les paroles discriminatoires, les gestes déplacés sont des formes de harcèlement.
f.	Une personne témoin ou victime de harcèlement est encouragée à dénoncer une telle situation.

Sections	Le harcèlement psychologique	Le harcèlement sexuel	Les responsabilités	Les recours
Réponses				



2. Indiquez si les énoncés sont vrais ou faux. Si l'énoncé est faux, écrivez l'énoncé correct.

	Énoncés	Vrai	Faux
a.	Travailler sans subir de harcèlement, c'est un droit partout au Québec.		
b.	Des paroles peuvent être considérées comme du harcèlement psychologique.		
c.	Pour être considéré comme du harcèlement, le geste indésirable doit se produire entre deux employés.		
d.	Le harcèlement se produit uniquement à l'intérieur d'une entreprise.		
e.	Faire une remarque désobligeante sur le corps d'une personne est une conduite intolérable.		
f.	Seul l'employeur a la responsabilité de créer un climat de travail sain.		
g.	Une personne salariée témoin d'une situation de harcèlement peut dénoncer l'acte.		
h.	Une personne salariée doit être syndiquée pour porter plainte.		

3. Associez la situation au comportement.

- a. Commentaires inappropriés d'ordre sexuel
- b. Contacts physiques non désirés
- c. Paroles qui portent atteinte à la dignité
- d. Regards indécents
- e. Remarques sur le corps de la personne
- f. Geste qui porte atteinte à l'intégrité physique



	Situations	Réponses
1.	Roberto fait constamment des commentaires sur les fesses de Gloria.	
2.	Chaque fois que Rémi passe à côté de Fatima, sa main frôle la sienne.	
3.	Mikalaï se plaint régulièrement qu'il y a trop d'immigrants dans la cuisine.	
4.	Quand Marta est absente, Lydia en profite pour se moquer de son physique devant les autres employés.	
5.	Jorge n'aime pas quand le fournisseur de fruits et légumes fait des blagues à caractère sexuel en sa présence.	
6.	Mélanie aimerait beaucoup que le chef cesse de regarder sa poitrine chaque fois qu'il s'adresse à elle.	
7.	Quand il est en colère, Samir bouscule Miguel et le pousse contre le mur de la cuisine.	

4. Pour maintenir un climat de travail sain :

a. Quelle est la responsabilité de l'employeur?

b. Quelle est la responsabilité de la personne salariée?

c. À qui la personne salariée qui se croit victime de harcèlement doit-elle s'adresser pour obtenir de l'aide?

À une collègue

À son harceleur

À son syndicat

À son employeur (si celui-ci n'est pas le harceleur)

À un membre de sa famille

d. Une personne salariée peut déposer une plainte à la CNESST si...

son employeur est absent.

elle n'est pas syndiquée.

elle fait l'objet de représailles.

un collègue l'incite à le faire.





Parler pour parler...



Parler pour parler

- Avez-vous déjà été témoin de harcèlement psychologique ou sexuel au travail? Racontez.
- Pouvez-vous penser à d'autres gestes qui pourraient constituer du harcèlement?
- Comment peut-on mettre un terme au harcèlement?





LE DESSERT



PRODUCTION ORALE

Activité table ronde sur le harcèlement

- En groupe de quatre élèves, observez attentivement la fiche attribuée par votre enseignant.
- Discutez des situations qui y sont représentées et répondez aux questions.
 1. Qui est impliqué dans la situation? Quel est le rôle de chaque personne? (collègue, gérant, client, etc.)
 2. Selon vous, quel est le geste inapproprié?
 3. De quel type de harcèlement s'agit-il? Consultez l'article au besoin.
 4. Que feriez-vous si un collègue vous confiait qu'il est victime de ce type de harcèlement?
- Utilisez les fiches de résumé pour prendre des notes.





Les employés du restaurant font régulièrement des commentaires sur la religion de Youssaf.

Il est souvent exclu des activités organisées par les employés sous prétexte qu'il y a de l'alcool lors de ces activités.

SITUATION 1

1. Qui est impliqué dans la situation? Quel est le rôle de chaque personne? (collègue, gérant, client, etc.)
2. Selon vous, quel est le geste inapproprié?
3. De quel type de harcèlement s'agit-il? Consultez l'article en annexe pour valider.
4. Que feriez-vous si un collègue vous confiait qu'il était victime de ce type de harcèlement?



Ricardo est serveur.

Pendant sa pause-repas, sa gérante passe derrière lui, elle lui caresse les bras en lui disant qu'il est très musclé.

SITUATION 2

1. Qui est impliqué dans la situation? Quel est le rôle de chaque personne? (collègue, gérant, client, etc.)
2. Selon vous, quel est le geste inapproprié?
3. De quel type de harcèlement s'agit-il? Consultez l'article en annexe pour valider.
4. Que feriez-vous si un collègue vous confiait qu'il était victime de ce type de harcèlement?



Depuis un moment, Saliha reçoit des messages haineux sur son téléphone : des commentaires racistes, des insultes et des remarques sur son travail qui proviennent de quelques cuisiniers, serveuses et serveurs du restaurant.

Notez que le terme « loser » est un anglicisme utilisé au Québec qui fait référence à une personne qui échoue dans ce qu'elle entreprend, qui manque de confiance en elle.

SITUATION 3

1. Qui est impliqué dans la situation? Quel est le rôle de chaque personne? (collègue, gérant, client, etc.)
2. Selon vous, quel est le geste inapproprié?
3. De quel type de harcèlement s'agit-il? Consultez l'article en annexe pour valider.
4. Que feriez-vous si un collègue vous confiait qu'il était victime de ce type de harcèlement?



Tuyen est Vietnamienne.

Ses collègues du restaurant se moquent régulièrement de son accent et l'imitent devant les autres employés.

SITUATION 4

1. Qui est impliqué dans la situation? Quel est le rôle de chaque personne? (collègue, gérant, client, etc.)
2. Selon vous, quel est le geste inapproprié?
3. De quel type de harcèlement s'agit-il? Consultez l'article en annexe pour valider.
4. Que feriez-vous si un collègue vous confiait qu'il était victime de ce type de harcèlement?



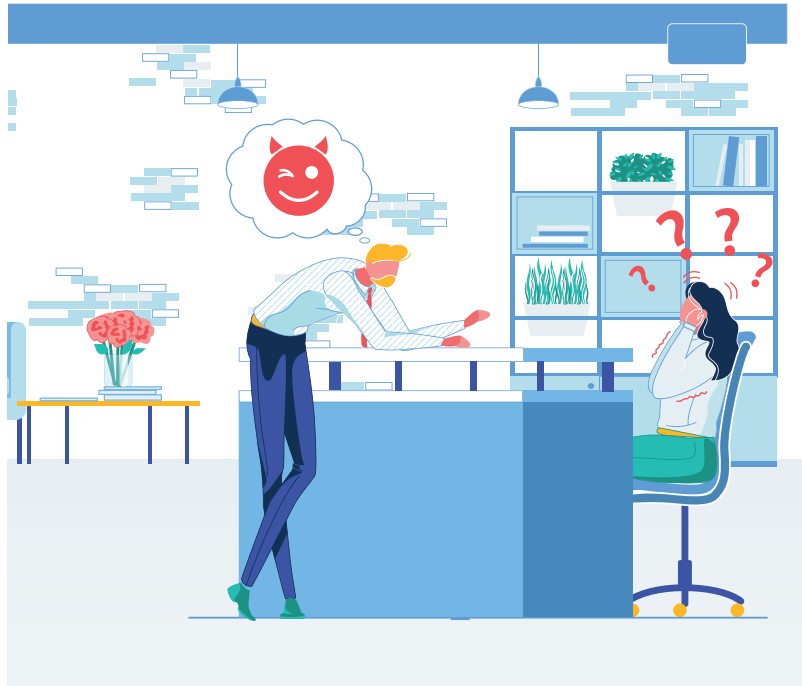
Quand Maria s'assoit pour vérifier les bons de livraison des fournisseurs, son patron pose sa main sur son genou.

Aussi, il la regarde toujours d'une manière intense et embarrassante.

SITUATION 5

1. **Qui est impliqué dans la situation? Quel est le rôle de chaque personne? (collègue, gérant, client, etc.)**
2. **Selon vous, quel est le geste inapproprié?**
3. **De quel type de harcèlement s'agit-il? Consultez l'article en annexe pour valider.**
4. **Que feriez-vous si un collègue vous confiait qu'il était victime de ce type de harcèlement?**

SITUATION 6



Robert, le maître d'hôtel, adore raconter des histoires à caractère sexuel. Il utilise des mots vulgaires et n'hésite pas à nommer les parties du corps dans ses blagues.

1. Qui est impliqué dans la situation? Quel est le rôle de chaque personne? (collègue, gérant, client, etc.)
2. Selon vous, quel est le geste inapproprié?
3. De quel type de harcèlement s'agit-il? Consultez l'article en annexe pour valider.
4. Que feriez-vous si un collègue vous confiait qu'il était victime de ce type de harcèlement?

SITUATION 7



Jeanne est pâtissière dans un grand restaurant.

Pendant le service, le propriétaire a l'habitude de crier après ses employés et de les humilier, au point d'en faire pleurer certains.

1. **Qui est impliqué dans la situation? Quel est le rôle de chaque personne? (collègue, gérant, client, etc.)**
2. **Selon vous, quel est le geste inapproprié?**
3. **De quel type de harcèlement s'agit-il? Consultez l'article en annexe pour valider.**
4. **Que feriez-vous si un collègue vous confiait qu'il était victime de ce type de harcèlement?**



Le clin d'œil gourmand

#MeToo/#MoiAussi

Le mouvement #MeToo/#MoiAussi est un mouvement qui a permis aux victimes de harcèlement ou d'agression sexuelle de s'exprimer et de dénoncer leur agression. Ce mouvement créé en 2007 a connu un nouvel essor en octobre 2017, à la suite de l'affaire Weinstein.



En cas de harcèlement psychologique ou sexuel, vous pouvez informer votre supérieure ou supérieur ou contacter la CNESST.

<https://www.cnt.gouv.qc.ca/en-cas-de/harcelement-psychologique-ou-sexuel/index.html>



Activités d'autoapprentissage



19 - Se comporter de façon appropriée au travail

Questions avec « quel », « quels », « quelle », et « quelles »

1. Écrivez une question avec « quel ». Ajoutez le verbe être au besoin. Observez l'exemple.

Ex. : ton prénom? Quel est ton prénom ?

- a. votre nom de famille?
- b. l'adresse de votre travail?
- c. les raisons de votre plainte?
- d. les commentaires désobligeants qui ont été faits?
- e. les gestes déplacés que vous avez observés?
- f. les insultes proférées?
- g. le rôle que vous pouvez jouer?
- h. les visages du harcèlement psychologique?
- i. les responsabilités de chacun?
- j. les gestes qui constituent du harcèlement?

On continue.



2. Formulez des questions avec « qui ». N'oubliez pas : « qui » est invariable. Observez l'exemple.

Ex. : Cristiano est arrivé en retard ce matin : Qui est arrivé en retard?

- a. La femme semble fâchée.
- b. Les livreurs ont eu un comportement inapproprié.
- c. Nous voulons travailler dans un environnement sans harcèlement.
- d. Le syndicat protège les employés.
- e. Maeva ne veut pas dénoncer son patron.
- f. Les employées ont peur des représailles.
- g. L'employé victime de harcèlement peut porter plainte.
- h. Le patron crie souvent.
- i. Deux collègues se sont disputés.
- j. Les personnes témoins de gestes inappropriés sont invitées à dénoncer une telle situation.





Au plaisir de vous revoir!



Avec la collaboration de :



Québec 