



En collaboration avec



Québec 



TÂCHE 7B – ACTIVITÉ

UTILISER ADÉQUATEMENT L'ÉQUIPEMENT : LE FOUR COMBINÉ

Situation	En emploi
Intentions de communication	<p>Compréhension écrite</p> <ul style="list-style-type: none">■ Consulter des instructions sur l'utilisation d'un équipement ou d'un produit. (niveau 4) <p>Production écrite</p> <ul style="list-style-type: none">■ Écrire un court message à la personne responsable pour l'informer d'un problème ou d'un besoin. (niveau 4) <p>Production orale</p> <ul style="list-style-type: none">■ Donner des instructions à une ou un collègue sur le fonctionnement d'un appareil. (niveau 4)
Source	■ CENTRE D'EXPERTISE DE L'ITHQ. <i>Fonctionnement sommaire d'un four combiné</i> , [PDF] Montréal, 3 p., 2024.
Éléments langagiers	<ul style="list-style-type: none">■ Le vocabulaire du texte■ Le complément du nom avec « de »■ Le « pour + infinitif » pour indiquer un objectif■ La formation du verbe à partir du nom
Repères socioculturels	<ul style="list-style-type: none">■ Le programme Energy Star■ Fahrenheit ou Celsius?
Glossaire	La définition des mots en gras et en bleu dans les activités est disponible dans le glossaire .
Réponses aux activités	Des suggestions de réponses aux questions des activités sont accessibles à la fin de ce document.

LA COMMANDE



ANTICIPATION

1. Cliquez sur les numéros pour entendre les noms des parties du four.

1. Une enceinte de cuisson
2. Une poignée
3. Un écran tactile
4. Un bouton de sélection
5. Une touche



4

2. Que faites-vous quand vous avez un nouvel appareil?



Je lis le mode d'emploi au complet et je suis bien toutes les instructions.

Je lis la notice de façon **sommaire** pour connaître les fonctions de base.

Je ne regarde pas du tout le manuel d'instructions, ça n'est pas utile.

Autre

REPÈRE SOCIOCULTUREL

Le symbole Energy Star

Le symbole ENERGY STAR est reconnu dans le monde entier.

Il certifie qu'un édifice ou un appareil est écoénergétique, c'est-à-dire qu'il consomme moins d'énergie.

Source : Gouvernement du Canada





LA MATIÈRE PREMIÈRE

COMPRÉHENSION GLOBALE



Lisez le texte et répondez aux questions.

1. De quel appareil de cuisson est-il question dans ce document?

Un four à vapeur

Un four à air chaud

Un four à trois **modes**

Un four à **convection**

2. Indiquez la section du texte où on trouve chacune des informations proposées.

7

Informations	Réponses
Les façons de cuire les aliments et les températures suggérées	
Les explications des touches	
Les risques et les précautions à prendre	

Sections du texte
a. Le tableau de commande
b. Les modes de cuisson
c. Les mises en garde

LA PRÉPARATION



ÉLÉMENTS LANGAGIERS

LE VOCABULAIRE

Répondez aux questions suivantes.

1. Identifiez le mot qui correspond à la définition.

Informations	Réponses
Action de cuire, de chauffer un aliment pour pouvoir le manger	
Action de faire fonctionner un appareil selon des choix précis	
Action de chauffer un four pour atteindre la température désirée	

Mots
a. Le préchauffage
b. La cuisson
a. Le réglage

Indiquez le synonyme de chacun des verbes en caractère gras.

a. « Pesez sur le pictogramme de la sonde pour **sélectionner** une température de cuisson à cœur [...]. »

accepter atteindre choisir

b. « Pressez sur le pictogramme de l'horloge pour **ajuster** le temps de cuisson en heures et minutes. »

adapter appuyer calculer

c. « Lorsque vous ouvrez la porte de l'enceinte de cuisson, de la vapeur chaude **s'échappe** sous forme de jet. »

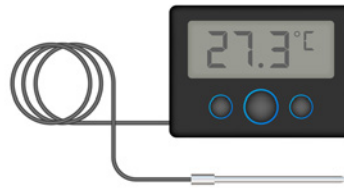
entre se cache sort

3. Associez l'image à son nom.

a. un jet



b. une sonde



c. de la vapeur



d. un ventilateur



4. Associez chaque verbe à son image.

a. sélectionner



b. injecter



c. refroidir



5. Quels mots correspondent à l'action illustrée dans la photo?



- Appuyer
- Évaluer
- Peser
- S'échapper
- Presser

6. Regardez la vidéo. Cette lumière clignote.



- Vrai
- Faux

7. Écrivez au moins trois phrases à partir des mots proposés.

Mots proposés	
Clignoter	Peser
Cuisson	Réglage
Injecter	Sélectionner
Jet	

Phrases

LA GRAMMAIRE

■ Le complément du nom avec « de »

Lisez les phrases et observez les mots en orange et ceux en caractères gras.

- « Pressez sur **le pictogramme de l'horloge** [...]. »
- « Pesez sur **le pictogramme de la sonde** [...]. »
- « Appuyez sur **le pictogramme du thermomètre** [...]. »

Pour former le complément du nom, on ajoute « de » entre le nom et son complément.

- Ex : **L'écran tactile de l'appareil**
- Le pictogramme de la douche**
- Le réglage du taux d'humidité**

Note : de + le = du

■ O

1. Complétez les phrases avec un verbe approprié et en suivant le modèle proposé.

Modèle 1	Phrases à l' impératif	pour + verbes à l'infinitif
	Ex. : « Pesez sur la touche <i>Goutte d'eau</i>	pour sélectionner le taux d'humidité [...]. »
	a. _____ sur le bouton	pour ouvrir la porte.
	b. Pressez sur le bouton du ventilateur	pour _____ l'intensité de l'air dans le four.

Modèle 2	Pour + verbes à l'infinitif	phrases à l'impératif
	Ex. : Pour sélectionner le taux d'humidité,	pesez sur la touche <i>Goutte d'eau</i> .
	a. Pour _____ parfaitement le riz,	choisissez le mode vapeur.
	b. Pour connaître les principaux réglages,	_____ le mode d'emploi sommaire.

La structure : **consigne à l'impératif** + pour + **verbe à l'infinitif** exprime un objectif, un but à atteindre.

■ La formation du verbe à partir du nom

1. Complétez les phrases en donnant le verbe correspondant au nom en caractères gras.

Ex. : La touche de **réglage** avec le thermomètre permet de régler la température.

- a. On choisit **la cuisson** à vapeur pour _____ le poisson.
- b. Vérifiez **le fonctionnement** du four en détail avant de le faire _____ .
- c. **La manipulation** de la sonde comporte des risques. Faites attention si vous devez la _____ .



L'INSPECTION

COMPRÉHENSION DÉTAILLÉE



Lisez le texte et répondez aux questions.

1. Cochez l'information qui n'est pas exacte.

Le mode combinaison regroupe les deux autres modes de cuisson.

Les deux sortes de chaleur utilisées sont l'air sec et la vapeur.

Les modes de cuisson à utiliser varient selon le type d'aliment à cuire.

Les options de température de cuisson sont identiques dans les trois modes.

2. Quel mode de cuisson est recommandé pour chacun de ces aliments?

a. à air chaud

b. combiné

c. à vapeur



3. On peut choisir l'affichage en degré Celsius ou en degré Fahrenheit.

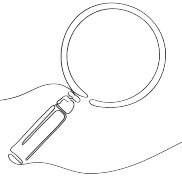
Vrai

Faux

REPÈRE SOCIOCULTUREL

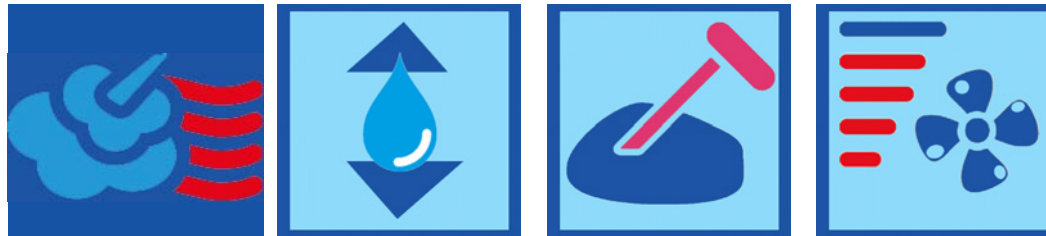
Les températures

Au Canada, on utilise le degré Celsius pour mesurer les températures, par exemple pour la météo ou dans des documents officiels. Dans certains contextes, surtout en cuisine, on utilise encore le degré Fahrenheit. Ainsi, 77 °C correspond à environ 171 °F et 82 °C à environ 180 °F.



4. Choisissez le pictogramme

a. qui permet de modifier le niveau d'humidité.



b. qui permet de faire baisser plus rapidement la température à l'intérieur du four.



c. qui indique que le four est en train de chauffer pour atteindre la température sélectionnée.



5. Quelles sont les trois situations où on risque de se brûler?

Quand on entre en contact avec l'eau chaude de la douche.

Lorsqu'on touche le ventilateur à l'intérieur de l'enceinte de cuisson.

Quand on touche directement la sonde lors de la **cuisson à cœur**.

Lorsqu'on entre en contact avec des jets de vapeur quand on ouvre la porte.

6. Quels sont les deux gestes à faire quand vous manipulez la sonde de température?

Porter des gants de protection.

Utiliser la douche pour refroidir la sonde.

Attendre que le four soit complètement refroidi.

Attendre la fin du préchauffage.

LA TRANSFORMATION





PRODUCTION ORALE

- **Donner des instructions à une collègue.**

Une collègue vous pose deux questions au sujet du four combiné.

Écoutez ses questions en cliquant sur les icônes de casque et répondez-lui oralement.

- a. Enregistrez votre présentation.
- b. Écoutez-la et répétez l'exercice au besoin.
- c. Consultez le corrigé pour avoir une suggestion de réponse.

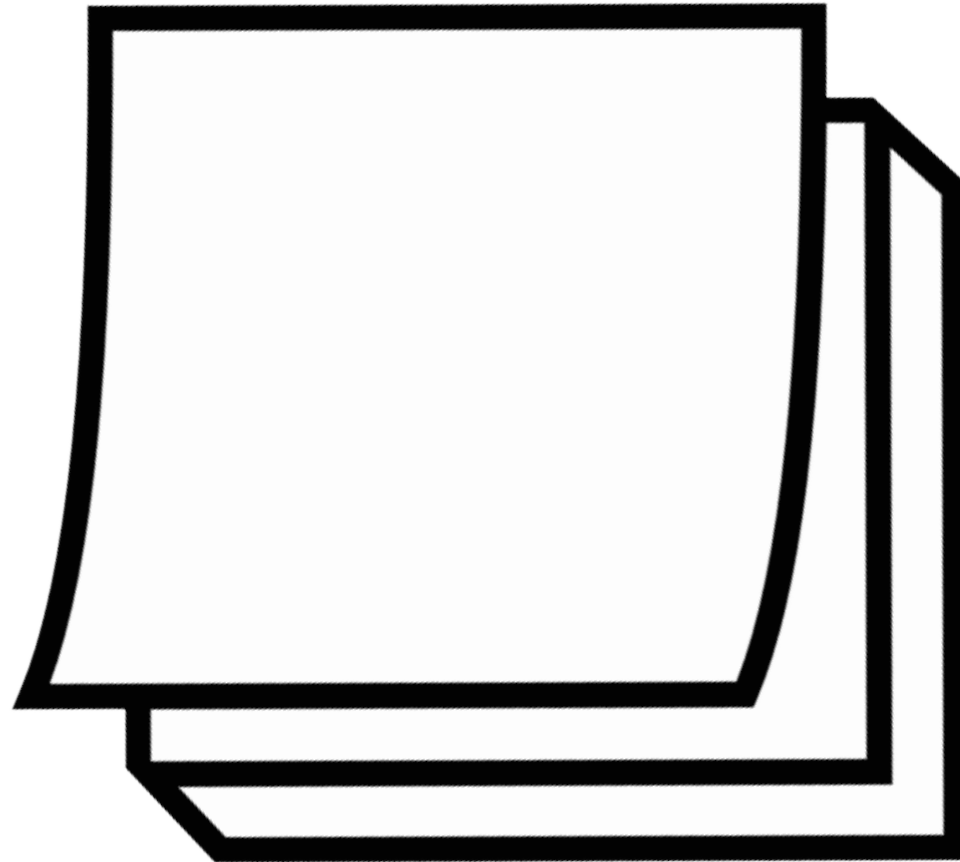




PRODUCTION ÉCRITE

- **Informez votre responsable d'un problème.**

Pendant votre quart de travail, vous êtes responsable de la cuisson du pain. Laissez un court message à votre superviseuse pour la prévenir du problème illustré dans la photo et pour lui demander comment régler votre problème.



L'EMBALLAGE



AUTOÉVALUATION

Maintenant que vous avez terminé les activités de cette tâche, prenez quelques minutes pour faire un retour sur vos apprentissages.

Je suis capable...	Oui	En partie	Pas encore
de consulter des instructions sur l'utilisation d'un appareil.			
de donner des instructions à une ou un collègue sur le fonctionnement d'un appareil.			
d'écrire un court message à la personne responsable pour l'informer d'un problème.			
de comprendre le complément du nom avec « de ».			
d'exprimer un objectif avec « pour + infinitif ».			
de former un verbe à partir du nom.			
de comprendre les degrés Fahrenheit ou Celsius et le programme Energy Star.			

Les réponses sont personnelles.

Prenez le temps de réviser les notions pour lesquelles vous avez coché « En partie » ou « Pas encore ».



POUR ALLER PLUS LOIN



LE CORRIGÉ

Consultez le document [TA_07B_corrige](#) pour y trouver des suggestions de réponses aux questions des activités.



DE L'ORAL À L'ÉCRIT

Passez à la **Fiche-activités 7A** pour travailler sur le même thème.

Elle vous donnera des informations sur comment utiliser adéquatement de l'équipement.



PASSEZ À UNE NOUVELLE TÂCHE



**AU PLAISIR
DE VOUS REVOIR**