



En collaboration avec



Québec 



TÂCHE 6B – ACTIVITÉ

AGIR DANS DES SITUATIONS D'URGENCE : QUOI FAIRE EN CAS D'ACCIDENT DU TRAVAIL

Situation	En emploi
Intentions de communication	<p>Compréhension écrite</p> <ul style="list-style-type: none">■ Comprendre la procédure à suivre en cas d'accident du travail. (niveau 4) <p>Production écrite</p> <ul style="list-style-type: none">■ Écrire un court message dans un formulaire pour informer d'un incident ou d'un accident. (niveau 4) <p>Production orale</p> <ul style="list-style-type: none">■ Expliquer à une ou un collègue comment procéder en cas d'accident du travail. (niveau 4)
Source	<ul style="list-style-type: none">■ CNESST. <i>Quoi faire si vous avez un accident du travail?</i> [En ligne], 2024. [https://www.cnesst.gouv.qc.ca/fr/demarches-for-mulaires/travailleuses-travailleurs/accident-travail-maladie-professionnelle/quoi-faire-si-vous-avez-un-accident-tra-vail] (Consulté le 17 mai 2024). <i>Réclamation du travailleur</i> [Fichier PDF], CNESST, 2024, 7 p. [https://www.cnesst.gouv.qc.ca/sites/default/files/documents/reclamation%20du%20travailleur_0.pdf]
Éléments langagiers	<ul style="list-style-type: none">■ Le vocabulaire du texte■ Le choix de l'auxiliaire au passé composé
Repères socioculturels	<ul style="list-style-type: none">■ La CNESST■ Quelques droits et obligations en matière de santé et de sécurité du travail
Glossaire	La définition des mots en gras et en bleu dans les activités est disponible dans le glossaire .
Réponses aux activités	Des suggestions de réponses aux questions des activités sont accessibles à la fin de ce document.

LA COMMANDE



ANTICIPATION

1. Cliquez sur chaque icône de casque, écoutez l'énoncé, puis associez les images à la description de la blessure.



2. Cliquez sur chaque icône de casque, écoutez l'énoncé, puis associez les images à la description de la blessure.





LA MATIÈRE PREMIÈRE

COMPRÉHENSION GLOBALE



Lisez le texte et répondez aux questions.

1. Associez chaque section du formulaire à sa description.

Sections	Réponses	Descriptions
1		a. Décrire l'accident subi et envoyer les documents.
2		b. Fournir une attestation médicale à l'employeur.
3		c. Informer l'employeur qu'on s'est blessé au travail.
4		d. Parler à un médecin en cas de blessure au travail.

2. Complétez les phrases pour résumer le contexte du document.

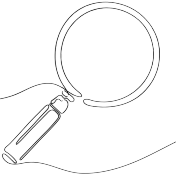
d'un accident du travail

la CNESST

les personnes en emploi

- a. C'est un document produit par .
- b. Il informe les personnes en emploi sur ce qu'il faut faire quand on est victime .

REPÈRE SOCIOCULTUREL



La CNESST

La Commission des normes, de l'équité, de la santé et de la sécurité du travail (CNESST) est un organisme gouvernemental québécois.

Il a pour mission de **promouvoir**, de protéger et de garantir les droits, la santé et la sécurité des personnes qui travaillent au Québec.

Au Québec, toute blessure qui survient sur un lieu de travail est généralement considérée comme un accident du travail.

La CNESST verse des **indemnités** aux personnes blessées ou malades en raison de leur travail.

Source : CNESST



LA PRÉPARATION



ÉLÉMENTS LANGAGIERS

LE VOCABULAIRE

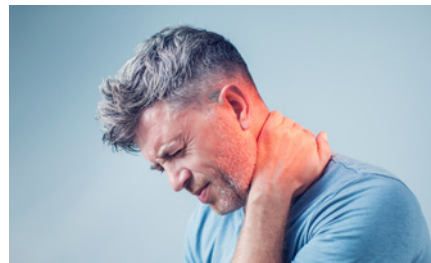
Répondez aux questions suivantes.

1. Identifiez les expressions qui correspondent à la définition.

Définitions	Réponses	Expressions
Période pendant laquelle une personne cesse de travailler.		a. Une réclamation
Document officiel pour confirmer un problème de santé ou une condition médicale.		b. Une attestation médicale
Document à remplir pour demander le remboursement de frais médicaux.		c. Un arrêt de travail

2. Associez la photo qui correspond aux termes en gras dans chacune des phrases.

- Indiquez comment **la lésion** sur votre genou s'est produite.
- Ma douleur** au cou a **augmenté**.
- L'employeur doit **fournir** les premiers soins.



3. Écrivez le terme approprié pour compléter les phrases.

une lésion

de la douleur

les premiers soins

un arrêt de travail

- a. Même s'il a reçu _____ tout de suite, Shohei a _____ depuis son accident.
- b. À cause de sa **chute**, Greta ressent _____ au dos. Elle a obtenu _____ d'une semaine.

4. Selon le contexte, indiquez le synonyme de chaque verbe en caractères gras.

- a. « **Aviser** rapidement votre employeur. »

conseiller cibler informer

- b. « Cette douleur **m'empêche de** travailler [...]. »

m'oblige à aide à ne me permet pas de

- c. « [Vous] devez **remettre** l'attestation médicale à votre employeur. »

accepter garder fournir

5. Indiquez le type de problème décrit.

Définitions	Réponses
Je soulève des charges lourdes toute la journée; cela me cause de grosses douleurs au dos. .	
Ma foulure au poignet semblait guérie . J'ai repris le travail, mais à cause des gestes répétitifs, la douleur est revenue.	
J'ai trébuché sur un outil mal entreposé, je suis tombé et je me suis foulé la cheville.	

Types de problème
a. Un accident de travail
b. Une maladie professionnelle
c. Une récidence

6. Rédigez au moins trois phrases en utilisant les mots suggérés.

arrêt de travail attestation médicale aviser douleur empêcher

lésion premiers soins récidence remettre

LA GRAMMAIRE

▪ Le choix de l'auxiliaire au passé composé

Observez les phrases suivantes :

- « En dépeçant une pièce de bœuf, je **me suis coupé** profondément à la main gauche. »
- J'**ai eu** un accident. Je **suis passé** dans le couloir et je **suis tombé** sur le plancher mouillé. Je **me suis fait** mal. Je **me suis blessé** au dos.
- « [La douleur] **a augmenté** et j'**ai dû** arrêter de travailler. »

Le passé composé se forme :

- habituellement avec avoir + participe passé;
- parfois avec être + participe passé.*

Exemples :

Avec avoir
J' ai eu un accident.
La douleur a augmenté ...
J' ai dû arrêter de travailler.

Avec être	
Je suis passé ...	Je me suis coupé ...
Je suis tombé ...	Je me suis fait mal.
	Je me suis blessé ...

*Voici les verbes qui se conjuguent avec être :

- Il est... allé, arrivé, venu, devenu, revenu, monté, descendu, resté, sorti, né, mort, entré, rentré, sorti, tombé, retourné, parti, passé.
- Tous les verbes pronominaux. Ex. : Je **me suis fait** mal et je **me suis rendu** à la clinique.

1. Complétez les phrases avec « j'ai », « je suis » ou « je me suis » pour savoir ce qui s'est passé.

- a. tombé et blessé au coude.
- b. entré en collision avec un **chariot élévateur**.
- c. subi une fracture au bras; en arrêt de travail.
- d. glissé et tordu la cheville.
- e. coupé au doigt en utilisant une trancheuse.
- f. allée à l'hôpital où vu une médecin.

L'INSPECTION



COMPRÉHENSION DÉTAILLÉE



Lisez les deux textes et répondez aux questions

1. Qui peut aviser l'employeur lorsqu'une personne est victime d'un accident du travail?

La victime

Une autre personne

La ou le médecin

Quelqu'un à la CNESST

2. Vous devez informer votre employeur de votre accident, même s'il n'y a pas de blessure.

Vrai

Faux

3. Associez chaque rôle à la personne responsable.

Rôles	Personnes responsables		
	L'employeur	L'employé	médecin
Fournir les premiers soins.			
Remplir une attestation médicale.			
Fournir l'attestation médicale à l'employeur.			
Remplir le formulaire « Avis de l'employeur ».			
Remplir et transmettre la réclamation à la CNESST.			
Payer le transport à l'hôpital ou à la clinique.			

4. Indiquez les deux énoncés exacts au sujet de l'attestation médicale.

Elle explique en détail les causes de l'accident.

Elle doit être jointe à la réclamation du travailleur.

Elle est valable 6 mois après la date de l'accident.

Il faut la faire parvenir à l'employeur le jour après l'accident.

5. Une employée se blesse à 9 h, au tout début de son quart de travail, et doit se rendre à la clinique. Elle ne va pas recevoir de salaire pour cette journée puisqu'elle n'a pas travaillé.

Vrai

Faux

6. Quand peut-on retourner au travail après un accident?

Quand on se sent mieux.

Après 14 jours de congé.

Quand le médecin l'autorise.

Quand l'employeur l'exige.

7. Indiquez l'énoncé qui est faux au sujet de la réclamation du travailleur.

On doit la faire parvenir à la CNESST.

La CNESST envoie une copie à l'employeur.

Il faut décrire les circonstances de l'accident.

On joint les **reçus** et les prescriptions à la réclamation.

8. Indiquez les trois informations à spécifier dans la partie « Description de l'événement ».

Les tâches de travail effectuées au moment de l'accident

Le type de blessures subies et où elles se trouvent

L'équipement utilisé lorsque l'accident est survenu

Les coordonnées complètes de votre employeur

REPÈRE SOCIOCULTUREL

Quelques droits et obligations en matière de santé et de sécurité du travail



Les travailleuses et travailleurs au Québec ont...

- des obligations :
 - connaître et respecter les programmes de prévention de la compagnie;
 - porter l'équipement de protection et suivre les mesures d'hygiène;
 - informer la personne responsable au travail en cas d'accident;
 - fournir les documents requis, etc.
- des droits :
 - travailler dans un environnement sécuritaire;
 - recevoir des indemnités en cas d'arrêt à cause d'un accident de travail;
 - conserver leur emploi pendant la période d'arrêt de travail;
 - faire une demande de soutien auprès de la CNESST, etc.

La CNESST assure la majorité des travailleuses et des travailleurs au Québec; les **bénévoles** ou les personnes qui **travaillent au noir** ne bénéficient pas de ces avantages.

Sources : Éducaloi et CNESST



LA TRANSFORMATION





PRODUCTION ORALE

- **Expliquer à une ou un collègue comment procéder en cas d'accident de travail**

Vous accueillez un nouvel employé dans votre entreprise. Il vous pose une question sur les procédures à suivre en cas d'accident du travail.

Cliquez sur l'icône pour entendre sa question, puis répondez-y oralement. Développez votre réponse.

- a. Enregistrez votre présentation.
- b. Écoutez-la et répétez l'exercice au besoin.
- c. Consultez le corrigé pour avoir une suggestion de réponse.





PRODUCTION ÉCRITE

- **Remplir un formulaire d'incident ou d'accident**

1. Vous avez été victime d'un accident qui a été filmé par les caméras de surveillance. Cliquez sur l'icône de la caméra, regardez la vidéo et remplissez la partie « Description de l'évènement » du formulaire de réclamation en racontant brièvement l'accident.



Description de l'évènement
Décrivez brièvement l'accident.

2. Vous avez été victime d'un deuxième accident. Cliquez sur l'icône de la caméra, regardez la vidéo et remplissez la partie « Description de l'évènement » du formulaire de réclamation en racontant brièvement l'accident.



Description de l'évènement
Décrivez brièvement l'accident.

L'EMBALLAGE



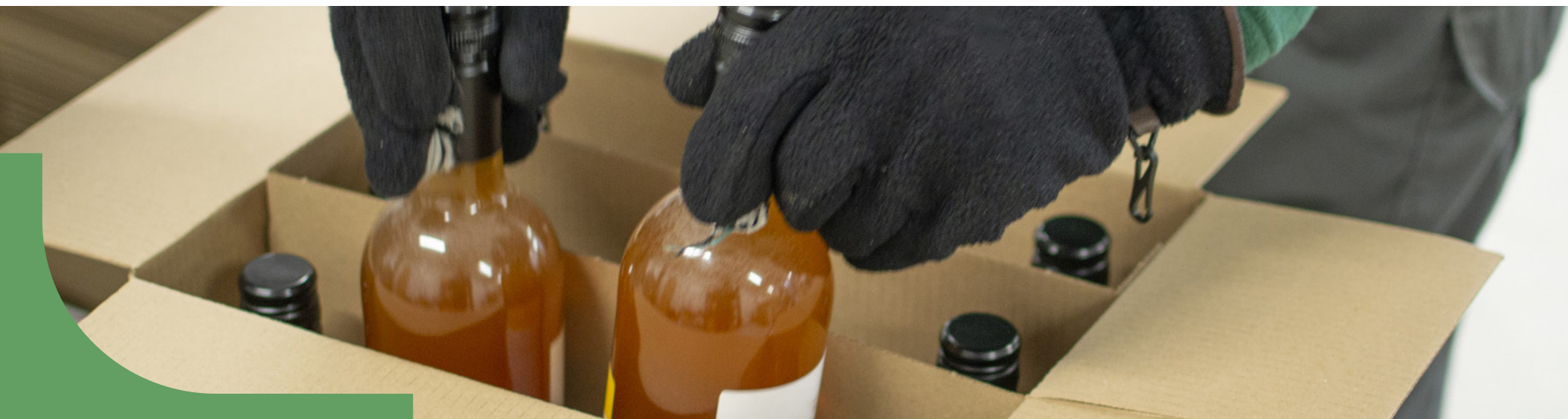
AUTOÉVALUATION

Maintenant que vous avez terminé les activités de cette tâche, prenez quelques minutes pour faire un retour sur vos apprentissages.

Je suis capable...	Oui	En partie	Pas encore
de comprendre la procédure en cas d'accident du travail.			
d'écrire un court message dans un formulaire pour informer d'un incident ou d'un accident.			
d'expliquer à une ou un collègue comment procéder en cas d'accident du travail.			
de choisir l'auxiliaire au passé composé.			
de comprendre en quoi consiste la CNESST et les droits et obligations des travailleuses et travailleurs.			

Les réponses sont personnelles.

Prenez le temps de réviser les notions pour lesquelles vous avez coché « En partie » ou « Pas encore ».



POUR ALLER PLUS LOIN



LE CORRIGÉ

Consultez le document [TA_6B_corrige](#) pour y trouver des suggestions de réponses aux questions des activités.



DE L'ORAL À L'ÉCRIT

Passez à la **Fiche-activités 6A** pour travailler sur le même thème.

Elle vous donnera des informations sur comment agir dans des situations d'urgence.



PASSEZ À UNE NOUVELLE TÂCHE



**AU PLAISIR
DE VOUS REVOIR**