



En collaboration avec



Québec 



## TÂCHE 5A – ACTIVITÉ

# APPLIQUER LES RÈGLES DU SIMDUT: LES PICTOGRAMMES, L'ÉTIQUETAGE ET LES FICHES

<b>Situation</b>	En emploi
<b>Intentions de communication</b>	<p><b>Compréhension orale</b></p> <ul style="list-style-type: none"><li>■ Recevoir des informations sur la santé et la sécurité du travail. (niveau 5)</li></ul> <p><b>Production orale</b></p> <ul style="list-style-type: none"><li>■ Échanger avec les collègues lors d'une réunion de travail pour améliorer les pratiques. (niveau 5)</li></ul> <p><b>Production écrite</b></p> <ul style="list-style-type: none"><li>■ Répondre à des questions dans le cadre d'une formation. (niveau 4)</li></ul>
<b>Source</b>	<ul style="list-style-type: none"><li>■ ALCUMUS COGNIBOX. Capsule SIMDUT, [Vidéo en ligne], 2024. Repéré au <a href="https://www.youtube.com/watch?v=aPfPaJ1O81M">https://www.youtube.com/watch?v=aPfPaJ1O81M</a></li></ul>
<b>Éléments langagiers</b>	<ul style="list-style-type: none"><li>■ Le vocabulaire de la vidéo</li><li>■ Les hypothèses au présent avec « si »</li><li>■ la prononciation des sons [œ] et [ø]</li></ul>
<b>Repères socioculturels</b>	<ul style="list-style-type: none"><li>■ Le SIMDUT</li></ul>
<b>Glossaire</b>	La définition des mots en <b>gras</b> et en <b>bleu</b> dans les activités est disponible dans le <a href="#">glossaire</a> .
<b>Réponses aux activités</b>	Des suggestions de réponses aux questions des activités sont accessibles à la fin de ce document.

# LA COMMANDE



# ANTICIPATION

1. Complétez les informations représentées par les icônes

a. Danger

b. Interdiction

c. Obligation

d. Risque



de chute



de porter des bottes  
de protection



de mort



d'utiliser un charriot élévateur

# ANTICIPATION

2. Qu'est-ce qui permet de comprendre que les panneaux indiquent un danger, une interdiction, une obligation ou un risque?



3. Que doit-on faire lorsque l'on utilise des produits dangereux?



**LA MATIÈRE PREMIÈRE**

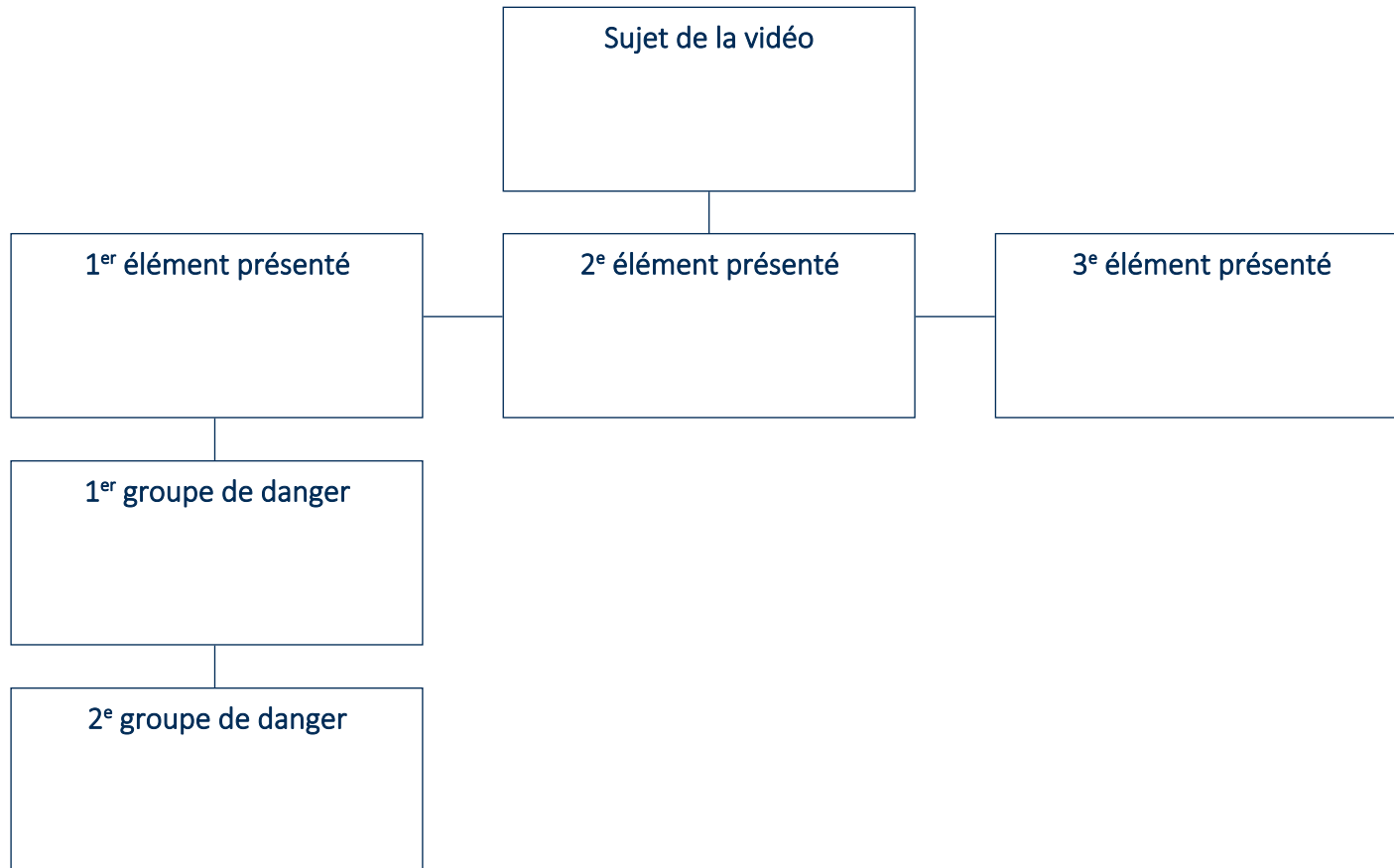
# COMPRÉHENSION GLOBALE



Regardez la vidéo et répondez aux questions.

1. Complétez le tableau pour comprendre l'organisation des informations dans la vidéo.

a. La classification des produits dangereux	b. Les dangers physiques	c. Les dangers pour la santé	d. L'étiquetage	e. Les fiches de données de sécurité	f. Le SIMDUT
---	--------------------------	------------------------------	-----------------	--------------------------------------	--------------



# LA PRÉPARATION



# ÉLÉMENTS LANGAGIERS

## LE VOCABULAIRE

Répondez aux questions suivantes.

1. Associez la caractéristique du risque à son pictogramme.

a. corrosif

b. explosif

c. infectieux

d. inflammable

e. nocif


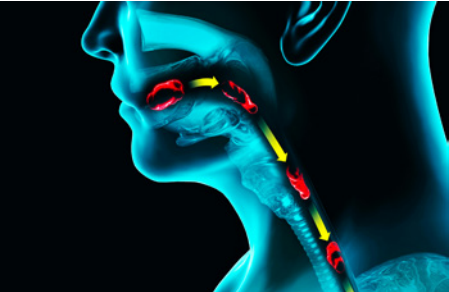



2. Associez chaque caractéristique de risque à sa définition.

Définitions	Réponses
Qui détruit lentement par une action chimique.	
Qui peut exploser.	
Qui peut prendre feu.	
Qui risque de provoquer le cancer.	
Toxique, malsain.	
Qui transmet un virus.	

Caractéristiques
a. Inflammable
b. Corrosif
c. Cancérogène
d. Explosif
e. Infectieux
f. Nocif

3. Associez les mots qui correspondent aux photos.

a. Avaler	b. Inhaler	c. Manipuler
		

4. Cliquez sur chaque icône pour écouter les phrases, puis indiquer le synonyme de chacun des mots.

 protéger
préserver
promettre
promouvoir

 garder à l'écart
approcher
conserver
éloigner

 entreposé
déposé
rangé
stationné

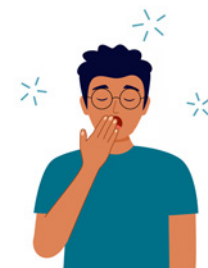
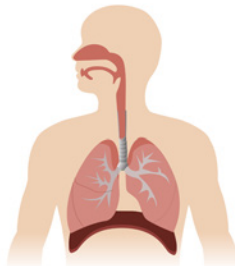
5. Pour chaque problème lié à une mauvaise utilisation du produit, identifiez l'illustration correspondante.

a. Ça peut irriter les voies respiratoires.

b. Ça peut **endommager** les organes.

c. On risque de se sentir étourdi.

d. Ça peut rendre somnolent.



# LA GRAMMAIRE

## ▪ Les hypothèses au présent avec « si »

Écoutez et lisez la phrase, puis observez les mots en caractères gras.



« Si vous **avalez**, respirez ou touchez un produit étiqueté avec ce pictogramme, il **peut** vous empoisonner ou même vous tuer. »

- Cette structure avec « si + **présent de l'indicatif** » permet d'exprimer une hypothèse.
- Le verbe de la deuxième partie de la phrase peut être :
  - au **présent de l'indicatif** pour indiquer une action ou une réalité au présent;  
Ex. : Si on **pose** une bouteille de gaz proche d'une flamme, elle **risque** d'exploser.
  - à **l'impératif** pour donner un conseil ou une directive.  
Ex. : Si vous **utilisez** une matière dangereuse pour l'environnement, ne la **versez** pas dans les **égouts**.

## 1. Complétez les phrases en écrivant les verbes à la forme correcte.

A- Expliquer une réalité

- a. Si on (manipuler) des produits corrosifs, on met (mettre) un équipement de protection adéquat.
- b. Si on (travailler) en transformation alimentaire, on suit (suivre) une formation en santé et sécurité.

B- Donner un conseil

- a. Si vous (avoir) besoin de précisions, (poser) des questions à votre responsable. (prévenir)
- b. Si vous (inhaler) un gaz toxique, (prévenir) le service d'urgence.

## 2. Complétez oralement les phrases pour... :

A- indiquer une réalité en lien avec le SIMDUT.

- a. Si on **déverse** un produit toxique, ...
- b. Si une compagnie utilise des produits dangereux,...

B- donner des conseils de sécurité en lien avec le SIMDUT.

- a. Si vous voyez le pictogramme de bombe qui explose,...
- a. Si un produit corrosif entre en contact avec votre peau,...

# La phonétique et le français parlé

Cliquez sur casque d'écoute pour entendre le phrase et lisez-la en même temps. Portez une attention particulière aux sons [ø] et [œ].



« Ils **peu**vent irriter la peau, les **yeu**x et la gorge, ainsi que rendre somnolent ou étourdi. »

Pour les deux sons, on avance les lèvres comme pour souffler des bougies.

Le son se situe :



[ø]	[œ]
à l'avant de la bouche, près des lèvres.	à l'arrière de la bouche, près de la gorge.
Ex. : <b>feu</b>	Ex. : Chale <b>ur</b>

Ces deux sons s'écrivent souvent « eu ».

« eu » se prononce

- [ø]








Ex. : **ceux**, **deux**

- [œ] devant une consonne qui se prononce.

Ex. : vape**ur**, **neuf**

*Vous pouvez entendre la prononciation des mots et des sons en caractères gras en cliquant dessus.*

1. Cliquez sur chaque icône pour écouter les mots.  
Indiquez si vous entendez le son [ø] ou [œ]. Puis, réécoutez et répétez ces mots.

		Son [ø]	Son [œ]
a.			
b.			
c.			
d.			
e.			
f.			
g.			

L'INSPECTION



# COMPRÉHENSION DÉTAILLÉE

 Regardez attentivement la vidéo et répondez aux questions.

## 1. Que signifie SIMDUT?

Structure informatique des matières dangereuses utilisées en transformation


Système d'information sur les matières dangereuses utilisées au travail

Système d'information des matières dangereuses utiles à la transformation

Système informatique de manipulations dangereuses uniques au travail

## 2. L'application du SIMDUT s'effectue par les deux parties : les employeuses/employeurs et les travailleuses/travailleurs. Indiquez de qui relèvent les obligations dans l'application du SIMDUT.

17



Obligations	Les employeuses et les employeurs	Les travailleuses et les travailleurs
Donner l'information		
S'informer sur les produits		
Poser des questions		

3. Sélectionnez les trois pictogrammes indiquant de ne pas placer un produit proche d'une source de chaleur.



4. Sélectionnez les deux pictogrammes indiquant un risque d'empoisonnement.



5. Ces deux pictogrammes indiquent qu'il faut faire attention à la façon de manipuler le produit pour éviter qu'il explose.



Vrai

Faux





6. Un produit avec ce pictogramme peut être jeté à la poubelle.



Vrai

Faux

7. Indiquez le risque pour la santé associé à chacun des pictogrammes.

				
Peut brûler le nez, la gorge ou l'estomac.				
Peut causer des irritations, de la somnolence ou des étourdissements.				
Peut occasionner un cancer.				
Peut causer une infection.				

## 8. Que doit-on faire si un produit **corrosif** entre en contact avec la peau?

Rincer avec de l'eau et couvrir avec un linge.

Laver avec du savon et beaucoup d'eau.

Nettoyer avec de l'eau en grande quantité.

Appeler le centre d'urgence.

## 9. Que faut-il faire si un produit est versé dans un autre contenant ou qu'une étiquette est difficile à lire?

Contacter les fournisseurs pour leur indiquer le problème.

Écrire le nom du produit sur le contenant directement.

Mettre une nouvelle étiquette sur le contenant.

Rien de spécial, on peut regarder la fiche de données de sécurité.

## 10. Quel énoncé est faux au sujet des fiches de données de sécurité?

Elles doivent toujours être disponibles et consultables sur les lieux de travail.

Elles doivent être collées avec l'étiquette sur chaque contenant de produit.

Elles indiquent les équipements de protection adéquats requis.

Il y a une fiche de donnée spécifique pour chaque produit.

# REPÈRE SOCIOCULTUREL

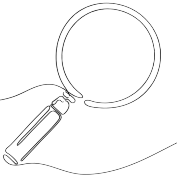
## Le SIMDUT

Le Système d'information sur les matières dangereuses utilisées au travail (SIMDUT) spécifie les responsabilités des fournisseurs, des employeurs et des travailleurs.

Au Québec, la Commission des normes, de l'équité, de la santé et de la sécurité au travail (CNESST) administre les règles du SIMDUT auprès des entreprises qui utilisent des matières dangereuses.

Le SIMDUT est régulièrement mis à jour « afin de contribuer à renforcer la santé et la sécurité des travailleurs au Canada et à faciliter le commerce international ». Il est donc important de consulter régulièrement le site afin d'être à jour dans vos pratiques de travail.

Source : <https://simdut.org/>



# LA TRANSFORMATION





# PRODUCTION ORALE

- **Échanger avec une ou un collègue sur les procédures d'utilisation d'un produit dangereux.**
  1. Une collègue se joint à votre équipe. Expliquez-lui les principes du SIMDUT :
    - la classification des produits,
    - l'étiquetage,
    - les fiches de données de sécurité.
  - a. Enregistrez votre présentation.
  - b. Écoutez-la et répétez l'exercice au besoin.
  - c. Consultez le corrigé pour avoir une suggestion de réponse.

2. Cliquez sur l'icône du casque et écoutez la question de votre collègue sur le produit illustré ci-contre.  
Répondez-lui.
- Enregistrez votre présentation.
  - Écoutez-la et répétez l'exercice au besoin.
  - Consultez le corrigé pour avoir une suggestion de réponse.



# PRODUCTION ÉCRITE

- **Répondre à des questions lors d'une formation**

Dans le cadre d'une formation sur les matières dangereuses, vous devez remplir le tableau.

Pour chaque photo, indiquez :

- le problème illustré en lien avec les consignes du SIMDUT;
- la solution à proposer.



# L'EMBALLAGE



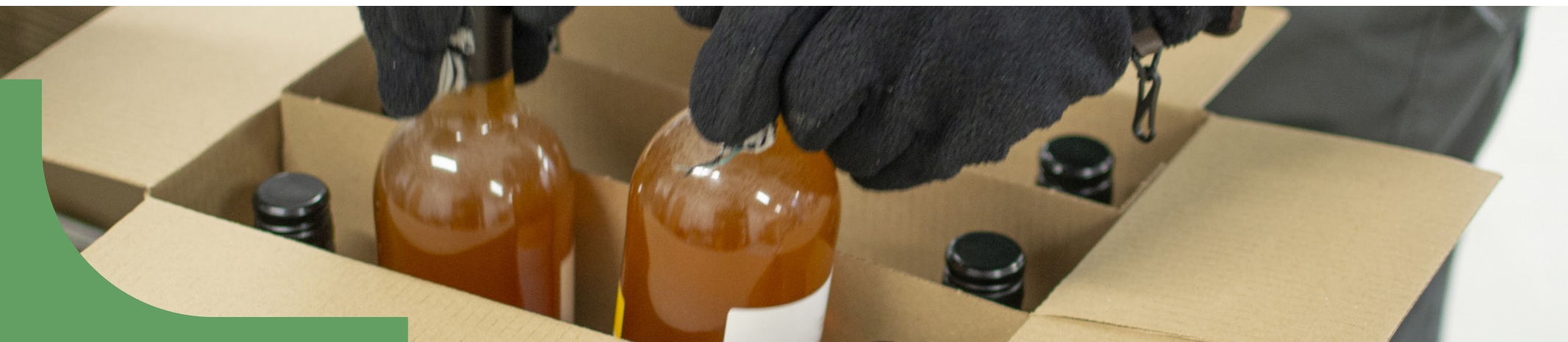
# AUTOÉVALUATION

Maintenant que vous avez terminé les activités de cette tâche, prenez quelques minutes pour faire un retour sur vos apprentissages.

Je suis capable...	Oui	En partie	Pas encore
de recevoir des informations et des instructions sur la santé et la sécurité au travail.			
d'échanger avec des collègues lors d'une réunion pour améliorer les pratiques.			
de répondre à des questions dans le cadre d'une formation.			
de faire des hypothèses avec « si ».			
de reconnaître et de prononcer les sons [œ] et [ø].			
de comprendre en quoi consiste le SIMDUT.			

Les réponses sont personnelles.

Prenez le temps de réviser les notions pour lesquelles vous avez coché « En partie » ou « Pas encore ».



# POUR ALLER PLUS LOIN



## LE CORRIGÉ

Consultez le document [TA\\_05A\\_corrige](#) pour y trouver des suggestions de réponses aux questions des activités.



## DE L'ORAL À L'ÉCRIT

Passez à la **Fiche-activités 5B** pour travailler sur le même thème.

Elle vous donnera des informations sur l'étiquetage des produits dangereux.



## PASSEZ À UNE NOUVELLE TÂCHE



**AU PLAISIR  
DE VOUS REVOIR**