



En collaboration avec



Québec 



## TÂCHE 2A – ACTIVITÉ

# POSER SA CANDIDATURE À UN POSTE : LES CARACTÉRISTIQUES D'UN EMPLOI

<b>Situation</b>	En recherche d'emploi
<b>Intentions de communication</b>	<p><b>Compréhension orale</b></p> <ul style="list-style-type: none"><li>■ S'informer sur une entreprise. (niveau 5)</li><li>■ Comprendre les caractéristiques d'un emploi. (niveau 5)</li></ul> <p><b>Production orale</b></p> <ul style="list-style-type: none"><li>■ Se préparer à répondre à des questions lors d'une courte entrevue d'embauche. (niveaux 5-6)</li></ul> <p><b>Production écrite</b></p> <ul style="list-style-type: none"><li>■ Rédiger un paragraphe pour décrire ses qualités et ses compétences. (niveau 4)</li></ul>
<b>Source</b>	■ MRC DE COATICOOK DÉVELOPPEMENT ÉCONOMIQUE. Laiterie Coaticook, [Vidéo en ligne], 2017. Réalisation : Stéphane Lafrance, Productions Milimik. Repéré au <a href="https://youtu.be/GPo5CJ085yI?si=6cxiHldJqFNOruyS">https://youtu.be/GPo5CJ085yI?si=6cxiHldJqFNOruyS</a>
<b>Éléments langagiers</b>	<ul style="list-style-type: none"><li>■ Le vocabulaire de la vidéo</li><li>■ La place des adjectifs</li><li>■ Quelques pronoms compléments : me, te, nous, vous</li><li>■ La prononciation des sons « u » [y] et « ou » [u]</li></ul>
<b>Repères socioculturels</b>	<ul style="list-style-type: none"><li>■ Le club social</li><li>■ Coaticook et sa région</li></ul>
<b>Glossaire</b>	La définition des mots en <b>gras</b> et en <b>bleu</b> dans les activités est disponible dans le <a href="#">glossaire</a> .
<b>Réponses aux activités</b>	Des suggestions de réponses aux questions des activités sont accessibles à la fin de ce document.

# LA COMMANDE



# ANTICIPATION

1. Quand vous cherchez du travail, qu'est-ce qui vous **attire** dans un emploi?

2. Décrivez la photo. Où sont les personnes?  
Que font-elles? Quelle est leur relation?



3. Quels éléments une entreprise peut-elle mettre en place pour favoriser un bon esprit d'équipe?

- |  |   |                                |
|--|---|--------------------------------|
| <input type="checkbox"/> Des activités d'équipe  | <input type="checkbox"/> Des cours de français              | <input type="checkbox"/> Autre |
| <input type="checkbox"/> Des primes de rendement | <input type="checkbox"/> Des activités en dehors du travail |                                |
| <input type="checkbox"/> Des formations          | <input type="checkbox"/> Des prix de reconnaissance         |                                |



**LA MATIÈRE PREMIÈRE**

# COMPRÉHENSION GLOBALE

 Regardez la vidéo et répondez aux questions.

1. Quel est le nom de l'entreprise présentée dans cette vidéo?

Crème glacée Coaticook

La Laiterie de Coaticook

La **MRC** de Coaticook

Le Fromage Coaticook

2. Indiquez l'information qui complète le tableau.

a. Claudine

b. Martine

c. Nadine

d. de la crème  
glacée

e. du fromage

f. des gâteaux  
au fromage

g. des sorbets



Prénom de la personne

Produits fabriqués par l'entreprise

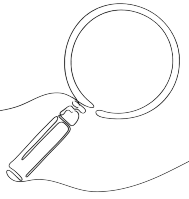
# REPÈRE SOCIOCULTUREL

## Coaticook et sa région

La Laiterie de Coaticook se trouve dans la ville du même nom dans la région de l'Estrie.

Cette municipalité est située à 163 km au sud-est de Montréal, près de la frontière avec les États-Unis. Elle compte un peu moins de 10 000 habitants.

Elle est aussi très connue pour son parc de la Gorge de Coaticook avec son pont suspendu parmi les plus longs au monde.



# LA PRÉPARATION



# ÉLÉMENTS LANGAGIERS



## LE VOCABULAIRE

Répondez aux questions suivantes.

1. Cliquez sur chaque icône de casque pour écouter les phrases, puis associez le mot à sa définition.

a. Qui a beaucoup d'énergie.

b. Qui donne des résultats.

	Mots	Définitions
	dynamique	
	efficace	

9

2. Cliquez sur l'icône pour écouter la phrase, puis indiquez la photo qui correspond le mieux à l'information entendue.



### 3. Quelle photo correspond à une période estivale ?



### 4. Complétez les phrases avec les termes proposés dans l'encadré.

dynamique

efficace

estivale

propre

- a. Cet employé apporte beaucoup d'énergie à l'équipe; il est très \_\_\_\_\_ .
- b. Un environnement de travail \_\_\_\_\_ est essentiel à une bonne gestion de l'hygiène et de la **salubrité**.
- c. L'entreprise embauche du personnel supplémentaire en saison \_\_\_\_\_ .
- d. Elle est vraiment \_\_\_\_\_ puisqu'elle accomplit plusieurs tâches en même temps.

5. Cliquez sur chaque icône de casque pour écouter les phrases, puis associez les mots en caractères gras à leur synonyme en tenant compte du contexte.

a.  dispensée	b.  évoluer
autorisée	travailler
donnée	changer
libérée	persévérer



6. Cliquez sur chaque icône de casque pour écouter les phrases. Identifiez la définition de chacune des expressions avec le verbe FAIRE en tenant compte du contexte.

Définitions	EXPRESSIONS AVEC FAIRE			
	 faire preuve de	 faire confiance à	 faire part de	 faire partie de
Communiquer quelque chose à quelqu'un.				
Croire en les capacités de quelqu'un.				
Démontrer une caractéristique.				
Être inclus ou intégré dans un groupe.				





7. Complétez les phrases avec les termes proposées dans l'encadré.

évoluer	faire partie	faire preuve	faire confiance
---------	--------------	--------------	-----------------

- a. Le superviseur doit \_\_\_\_\_ de patience lorsqu'il dispense une formation.
- b. On peut \_\_\_\_\_ facilement dans une entreprise où règne une bonne **ambiance** de travail.
- c. Vous allez \_\_\_\_\_ d'une équipe solidaire, enthousiaste et à l'écoute.
- d. Il faut \_\_\_\_\_ aux membres de son équipe.

8. Cliquez sur chaque icône de casque pour écouter les phrases, puis associez la définition aux points forts indiqués.

	Points forts	Réponses	Définition
a. 	autonomie		a. capacité de travailler seul
b. 	esprit d'équipe		b. désir de collaborer avec ses collègues

9. Associez le point fort à son image.

a. Avoir une bonne dextérité manuelle

b. Avoir le sens de l'observation

c. Être en bonne condition physique



# LA GRAMMAIRE

## ▪ La place de l'adjectif

Cliquez sur chaque icône de casque, écoutez, lisez et remarquez la place des **adjectifs** par rapport aux **noms**.

- a.  « Et puis on a un **club social actif** et **dynamique** dont je fais partie. »
- b.  « [Vous] avez envie d'évoluer dans une entreprise où règne une **bonne ambiance** de travail? »

En général, l'**adjectif** se place après le **nom**.

Ex. : Un **club social actif** et **dynamique**

Quelques adjectifs, courts et fréquents, se placent avant le **nom** :

Adjectifs	Exemples
petit, grand, gros	Cette <b>petite pièce</b> dans la machine a une <b>grande importance</b> .
jeune, vieux, nouveau, ancien	Cette <b>nouvelle jeune employée</b> est notre <b>ancienne stagiaire</b> .
beau, joli, bon, mauvais	Le <b>bel accueil</b> a permis de créer une <b>bonne ambiance</b> malgré les <b>mauvais résultats</b> .
premier, deuxième, dernier, etc.	Dès le <b>premier jour</b> , une <b>cinquième personne</b> s'est ajoutée à l'équipe.

Quelques adjectifs peuvent se placer avant ou après le **nom**, mais la position change le sens de l'**adjectif**.  
Parmi ces adjectifs, on trouve :

	Signification de l'adjectif lorsqu'il est placé	
Adjectifs	avant le nom	après le nom
Propre	qui est personnel	qui n'est pas sale
Sale	qui est désagréable	qui n'est pas propre
Différent	plusieurs	pas identique

Ex. : Porter un **uniforme de travail propre** (qui n'est pas sale) est une mesure d'hygiène essentielle.  
Chaque personne possède son **propre uniforme** (qui est personnel), avec son nom écrit dessus.  
L'entreprise fabrique **différents** (plusieurs) **produits**.



1. Identifiez la position des **adjectifs** avant ou après le **nom** qu'ils qualifient.

a. Les [familiales] entreprises [familiales] en [alimentaire] transformation [alimentaire] jouent un [grand] rôle [grand] dans l'économie du Québec.

b. C'est important de faire preuve d'une [bonne] [professionnelle] attitude [bonne] [professionnelle] et d'éliminer les [mauvaises] habitudes [mauvaises].

2. Identifiez la définition qui correspond à la signification de l'adjectif en caractères gras.

Adjectifs en contexte	Réponses	Signification
Chaque membre de l'équipe forme ses <b>propres</b> collègues.		a. Qui font partie de son groupe
La superviseuse demande à son employé de garder les outils <b>propres</b> .		b. Qui ne sont pas sales

Adjectifs en contexte	Réponses	Signification
Ces deux produits ont un gout très <b>différent</b> .		a. Pas pareil
Les personnes de mon équipe viennent de <b>différents</b> pays.		b. Plusieurs

## ▪ La place du pronom complément

Cliquez sur chaque icône de casque, écoutez, lisez et remarquez la place du pronom complément **vous** dans les phrases suivantes.



« [Votre] formation **vous** sera dispensée par les employés. »



« On va **vous** donner des outils de travail pour être rapidement efficace [...]. »

Les pronoms compléments directs et indirects (me, te, nous, vous) se placent AVANT le verbe dont ils complètent le sens.

Ils peuvent donc être :

- avant le verbe conjugué;
- avant le verbe à l'infinitif.

Pronoms compléments me/m' – te/t' – nous – vous	
Avant le verbe conjugué qu'ils complètent.	Tu <b>me</b> demandes d'être <b>vigilant</b> . On <b>t'</b> intègre à l'équipe. Ces conditions <b>nous</b> ont attirés. Ça <b>vous</b> mobilise.
Avant le verbe infinitif qu'ils complètent.	Elle va <b>m'</b> encourager. Nous pouvons <b>te</b> faire confiance. Vous devez <b>nous</b> contacter par courriel. Je veux <b>vous</b> remercier.

1. Formulez une phrase à partir des mots donnés.

a. as / bon / donné / nous / propre. / Tu / un / uniforme

b. un / nouveau / On / original. / présenter / produit / va / vous



# LA PHONÉTIQUE ET LE FRANÇAIS PARLÉ

## ▪ La prononciation des sons « u » [y] et « ou » [u].

Cliquez sur l'icône pour écouter cet extrait. Portez une attention particulière aux sons « u » [y] et « ou » [u].



« On est dans le **su**cré, dans le **gou**rmand, et je **vous** **assu**re que ça, ce n'est pas négligeable. »



Pour prononcer le son « ou » [u]:

On avance les lèvres comme si on voulait siffler;

On déplace la langue complètement vers le bas de la bouche.

Ex. : **sou**tenir, **to**ut, enc**ou**rager.

Pour prononcer le son « u » [y]:

On fait comme pour le son « ou » [u];

On colle la langue contre les dents du bas.

Ex. : **plu**s, **su**cré, man**u**elle.

Vous pouvez entendre la prononciation des mots en caractères gras en cliquant dessus.

# 1. Pratiquez-vous en lisant à voix haute les mots du tableau.

- a. Lisez tous les mots avec **u** [y].
- b. Lisez tous les mots avec **ou** [u].
- c. Lisez les mots en alternant les deux sons.
- d. Attention aux trois derniers mots qui contiennent les deux sons.



u [y]	ou/oo [u]
sucré	gourmand
assurance	encourager
évoluer	pour
manuel	tout
utiliser	Coaticook*
soutenu	
pourvu	
surtout	

\*Dans ce mot, qui vient de l'anglais, le double « o » se prononce « ou » [u].



L'INSPECTION

# COMPRÉHENSION DÉTAILLÉE



Regardez attentivement la vidéo et répondez aux questions.

## 1. Il y a deux quarts de travail dans le département...

- de la crème glacée.
- du fromage.
- des gâteaux au fromage.
- des sorbets.

## 2. Qui donne la formation aux travailleuses et aux travailleurs qui commencent dans cette entreprise?

- Le personnel ayant de l'expérience
- La présentatrice Nadine
- Une superviseuse ou un superviseur
- Une formatrice ou un formateur

### 3. Quelle exigence n'est pas mentionnée dans la vidéo?

Avoir de la patience.	Être en forme.
Avoir un bon esprit d'équipe.	Être habile avec ses mains.
Avoir le sens de l'observation.	Être à l'écoute.

### 4. Quels avantages l'entreprise offre-t-elle?

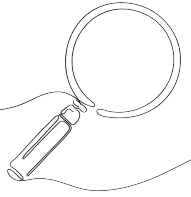
<input type="checkbox"/> Des vacances en période estivale	<input type="checkbox"/> Une assurance collective	<input type="checkbox"/> Une cotisation au <b>REER</b>
<input type="checkbox"/> La cotisation au club social	<input type="checkbox"/> Une formation aux six mois	<input type="checkbox"/> Un <b>escompte</b> sur les produits



# REPÈRE SOCIOCULTUREL

## C'est quoi, un club social ?

Le club social organise des activités amusantes, des fêtes, des sorties ou des **5 à 7** après le travail pour renforcer l'esprit d'équipe, améliorer l'ambiance de travail et favoriser les liens entre les membres du personnel.



# LA TRANSFORMATION





## PRODUCTION ÉCRITE

- **Décrire brièvement ses qualités et ses compétences.**

Un emploi est offert à la Laiterie de Coaticook. Vous postulez grâce au formulaire en ligne. Il vous reste ces sections à remplir.

### Formulaire de candidature

Vos disponibilités :

quart de jour

quart de soir

Avez-vous de l'expérience dans le domaine ?

oui

non

Décrivez brièvement vos qualités.

Envoyer



## PRODUCTION ORALE

- Répondre à une question lors d'une courte entrevue d'emploi.

Vous allez passer une entrevue d'embauche à la Laiterie de Coaticook. Pour vous préparer, élaborez une réponse à ces questions généralement posées en entrevue.

- a) Enregistrez votre présentation.
- b) Écoutez-la et répétez l'exercice au besoin.
- c) Consultez le corrigé pour avoir une suggestion de réponse.

1. « Que savez-vous de notre entreprise ? »

2. « Quelles qualités avez-vous pour travailler dans notre entreprise ? »

# L'EMBALLAGE



# AUTOÉVALUATION

Maintenant que vous avez terminé les activités de cette tâche, prenez quelques minutes pour faire un retour sur vos apprentissages.

Je suis capable de...	Oui	En partie	Pas encore
comprendre des informations sur une entreprise.			
comprendre les caractéristiques d'un emploi.			
décrire brièvement mes qualités et mes compétences.			
répondre à des questions lors d'une courte entrevue d'embauche.			
placer correctement les adjectifs.			
comprendre et utiliser quelques pronoms compléments.			
comprendre et donner des informations sur une entreprise.			

Les réponses sont personnelles.

Prenez le temps de réviser les notions pour lesquelles vous avez coché « En partie » ou « Pas encore ».

# POUR ALLER PLUS LOIN



## LE CORRIGÉ

Consultez le document TA\_02A\_corrige pour y trouver des suggestions de réponses aux questions des activités.



## DE L'ORAL À L'ÉCRIT

Passez à la Fiche-activités 2B pour travailler sur le même thème.

Elle vous donnera des informations sur des offres d'emploi et comment faire une demande d'emploi.



## PASSEZ À UNE NOUVELLE TÂCHE



**AU PLAISIR  
DE VOUS REVOIR**